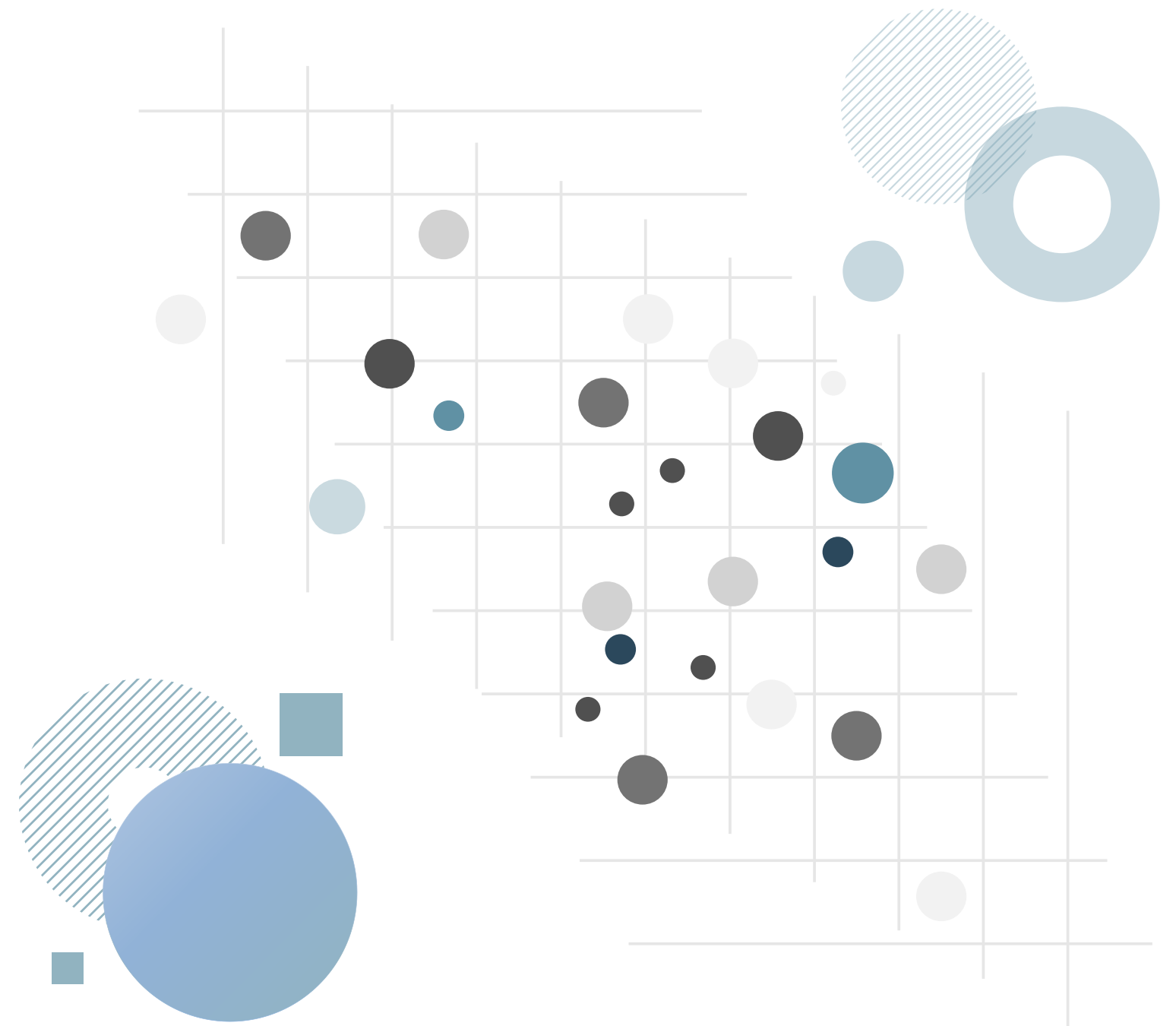


BIO-FD&C

BIO-FD&C 2024 Sustainability Report

(주)바이오에프디엔씨 2024 지속가능경영보고서



About This Report

보고서 작성 기준

본 보고서는 지속가능경영 보고 국제 표준인 GRI Standards를 채택하여 작성되었습니다.

보고 기간 및 범위

본 보고서는 2023년 1월부터 2023년 12월까지의 지속가능경영 성과 데이터를 바탕으로 작성되었습니다. 정량적 성과는 추세 변화를 파악할 수 있도록 2022년부터 3개년 데이터(일부 항목 2~3개년)를 제공하고 있으며, 일부 의미가 있다고 판단되는 정성적 성과는 2024년 상반기 내용도 포함하고 있습니다.

보고서 문의처

바이오에프디앤씨 ESG 경영에 관한 추가 정보는 홈페이지(www.biofdnc.com)에서도 확인할 수 있습니다. 본 보고서 내용에 대해 궁금한 사항이나 추가 정보가 필요한 경우, 아래 문의처로 연락해 주시기 바랍니다.

- 전화: 032-811-2027
- 팩스: 032-822-2027

Contents

Overview

| | |
|---------|----|
| CEO 메시지 | 6 |
| 회사소개 | 8 |
| 사업소개 | 10 |
| ESG 경영 | 12 |
| R&D 현황 | 14 |

Environmental

| | |
|----------|----|
| 환경경영체계 | 21 |
| 온실가스-에너지 | 23 |
| 폐기물 | 26 |
| 수자원 | 27 |
| 생물다양성 | 27 |

Social

| | |
|------|----|
| 인재경영 | 30 |
| 인권경영 | 34 |
| 안전보건 | 36 |
| 정보보호 | 38 |
| 사회공헌 | 40 |

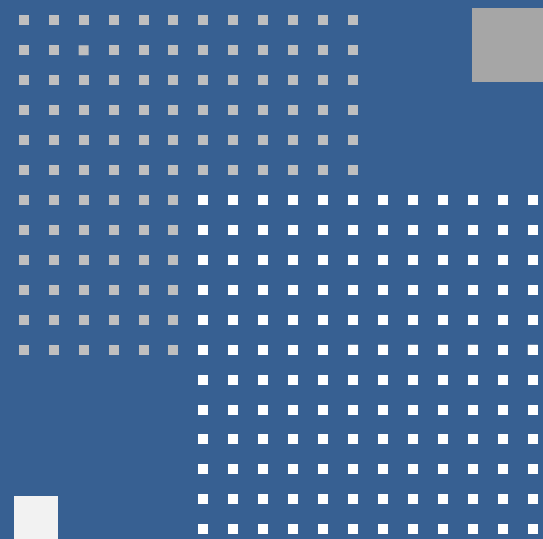
Governance

| | |
|------|----|
| 지배구조 | 43 |
| 윤리경영 | 45 |

Appendix

| | |
|-----------|----|
| 이해관계자 참여 | 50 |
| 중대성 평가 | 51 |
| GRI Index | 52 |

Overview



| | |
|---------|----|
| CEO 메시지 | 6 |
| 회사소개 | 8 |
| 사업소개 | 10 |
| ESG 경영 | 12 |
| R&D 현황 | 14 |

CEO 메시지



**바이오에프디엔씨는
녹색기술 그리고 환경중심의 경영 이념 하에
지속가능한 ESG 경영 환경을 조성하여
더 나은 미래를 위한 성장과 발전을 추구하는
혁신적인 선구자가 되겠습니다.**

존경하는 이해관계자 여러분,

바이오에프디엔씨에 애정과 관심을 가져 주셔서 깊이 감사드립니다. 바이오에프디엔씨는 전 세계 유례없는 기상이변과 지구온난화의 가속화로 기후 변화 대응의 중요성이 날로 증가하고 있음을 그 어느때보다도 절실히 느끼고 있습니다. 동시에 글로벌 기관을 중심으로 ESG경영에 대한 요구가 증가하면서 미래 세대를 생각하지 않는 기업은 생존마저 위협받게 되었습니다. 바이오에프디엔씨는 기후·식량과 자연의 수호라는 책임경영 아래 ESG경영을 최우선 과제로 삼았습니다.

바이오에프디엔씨는 ESG경영 비전을 선포함과 동시에, 이를 달성하기 위한 의지로 '식물세포는 미래다(Futhuer From the Plant Cell)'라는 슬로건도 선정하였습니다. 이는 바이오에프디엔씨의 주력사업에서 식물자원의 보존·복원, 멸종위기 식물 보호에 앞장서는 한편, 뛰어난 식물세포 배양기술 및 생산기술로 그린사업을 미래성장 동력으로 삼고 식물세포의 새로운 패러다임을 제시하기 위함입니다.

바이오에프디엔씨의 ESG최고책임자를 중심으로 구성된 기업의 구성원들은 ESG경영에도 박차를 가하고 있습니다. 또한 사내 ESG위원회도 설치하여, ESG 경영의 범위를 전사로 확장하고자 노력하고 있습니다.

바이오에프디엔씨는 국내외 기관들의 정보 공개 요구에 성실히 대응하는 한편, ESG활동과 성과를 투명하게 알리기 위해 ESG평가보고서를 홈페이지에 지속적으로 공시할 것입니다.

앞으로 ESG보고서와 홈페이지가 이해관계자 여러분의 정보접근성과 편의를 제고할 수 있기를 바랍니다. 이는 지속가능경영을 향한 우리 회사의 의지와 활동, 계획을 적극적으로 알리는 소통의 장이 될 것입니다. 바이오에프디엔씨가 계속 나아갈 수 있도록, 여러분들의 많은 지지와 관심 부탁드립니다.

감사합니다.

Overview

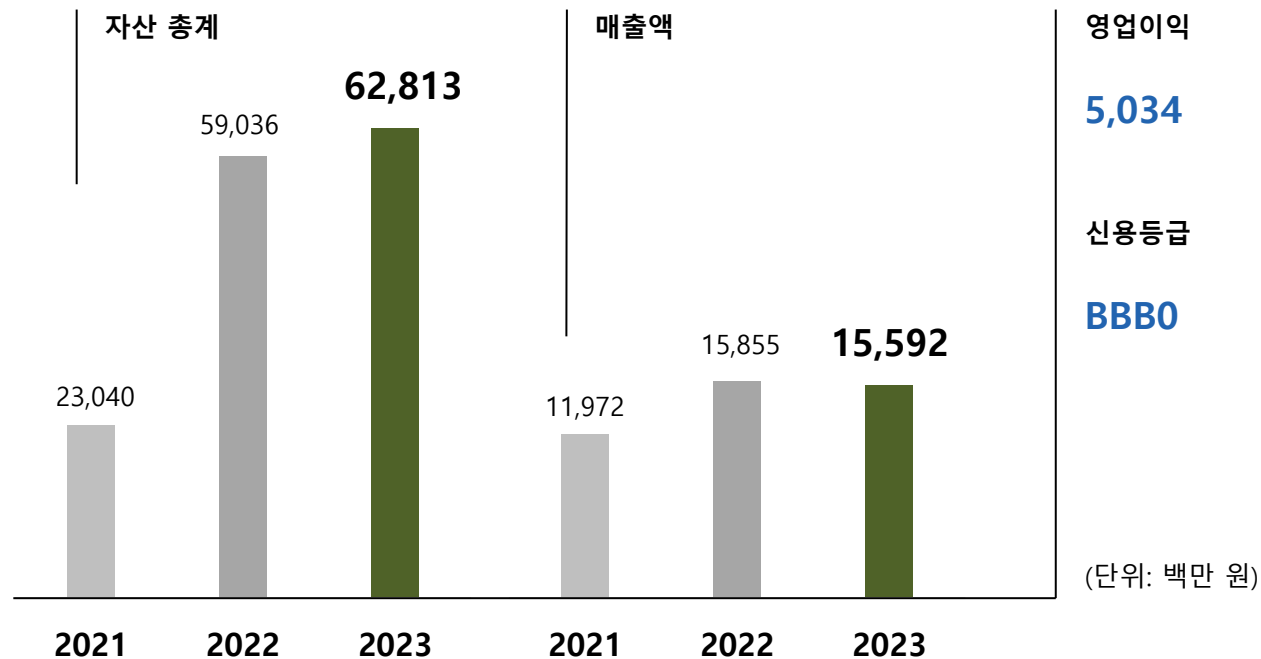
회사소개

기업 개요

바이오에프디엔씨는 식물세포 플랫폼 기술 (식물세포 설계기술 및 배양기술)을 기반으로, 코스메슈티컬, 건강기능식품, 의약품 등의 소재로 활용되는 식물세포 유래 유효물질(식물세포주, 성장인자, 펩타이드 등)과 식물세포 유래 약리물질(항체, 백신 등바이오의약품)의 연구개발 및 제조를 주사업으로 영위하고 있습니다. 식물세포 플랫폼 기술 중 핵심요소기술인 SMART-RC² 대량배양기술을 활용한 식물유래 재조합 성장인자, 피토펙타이드, 장미세포주를 포함한 다양한 형질전환 식물세포주를 주력으로 생산하고 있으며, 세계 1위 향수·향미 업체인 스위스 지보단(Givaudan)社, 일본 GINZATOMATO社, 중국 SIYANLI社, 미국 BENEV社 등에게 세포주를 공급하는 등 국내외 다양한 매출처를 대상으로 식물세포 유래 유효물질을 통한 매출 및 이익을 꾸준히 실현하고 있습니다.

| | |
|------|--|
| 회사명 | (주)바이오에프디엔씨 |
| 대표자 | 모상현, 정대현 |
| 설립일자 | 2005. 11. 11 |
| 주소 | 인천광역시 연수구 송도미래로 30, 스마트밸리 A동 509호~512호 |
| 주요사업 | 식물세포 플랫폼을 활용한 화장품, 건강기능식품, 바이오 의약품 사업 |

재무 성과



History

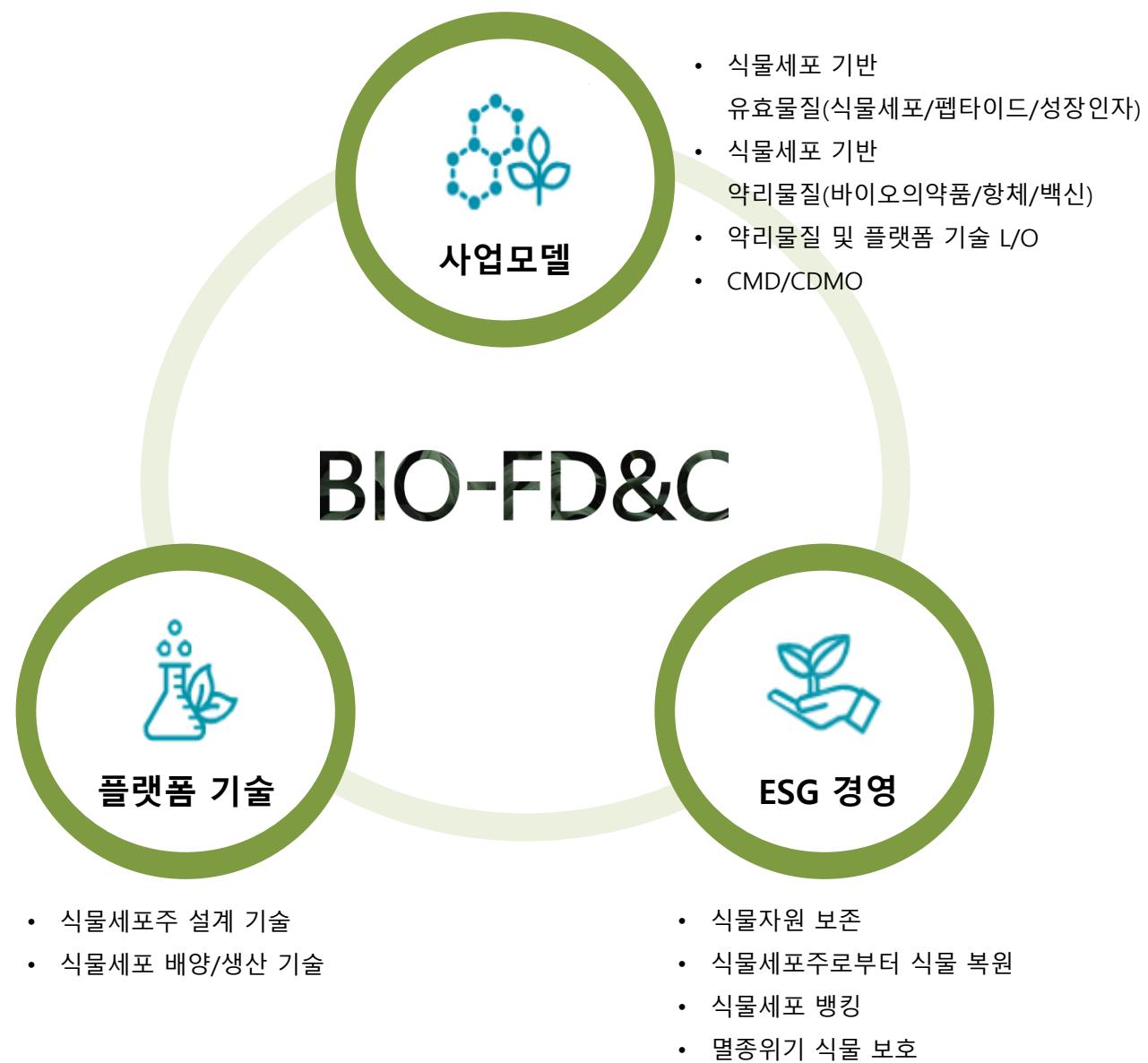


Overview

사업소개

바이오에프디엔씨 비전

“식물세포로 새로운 패러다임을 제시하는 차세대 바이오 기업”



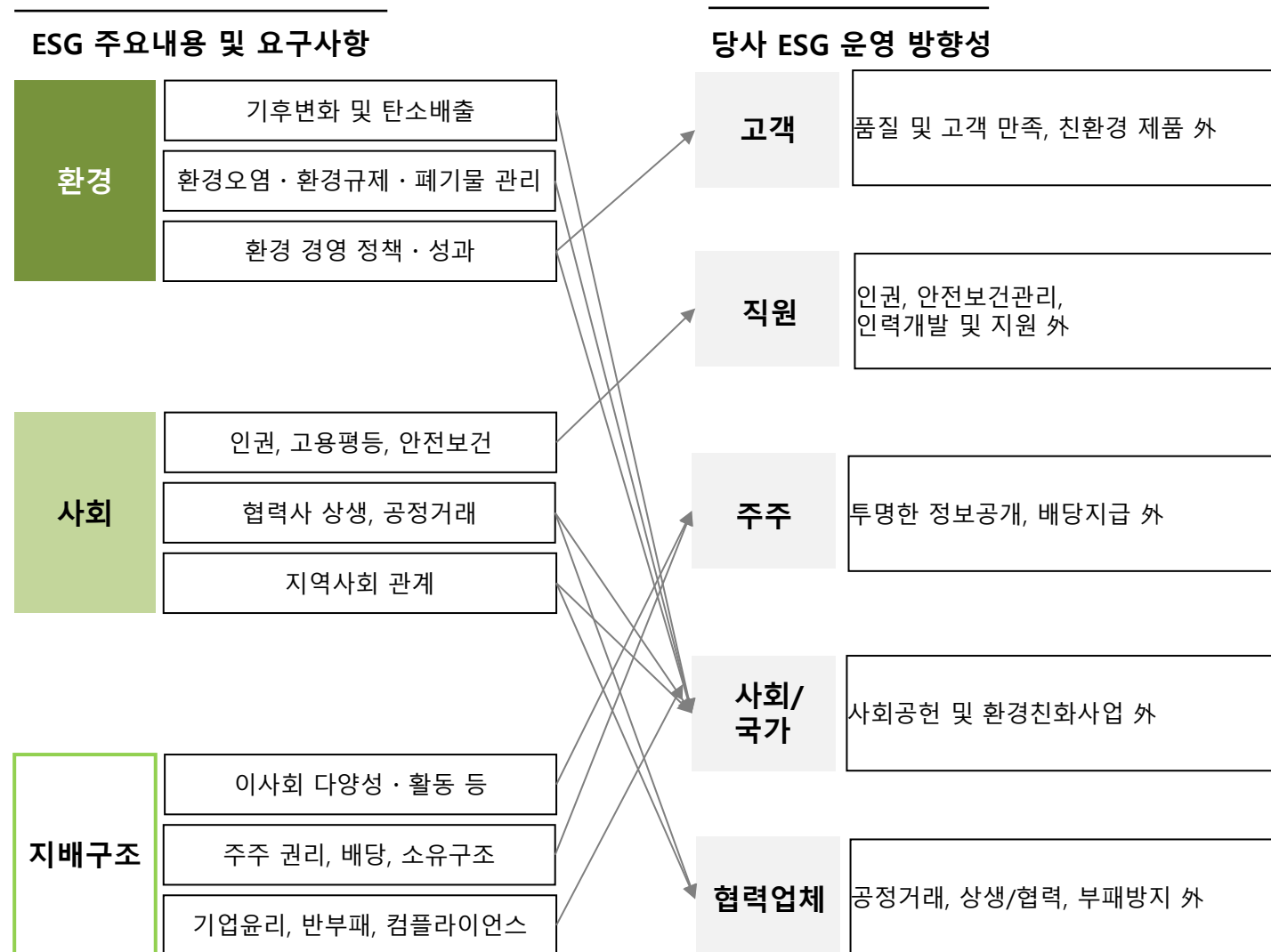
글로벌 바이오 산업 트렌드의 변화, 식물 기반 기술 시대의 도래



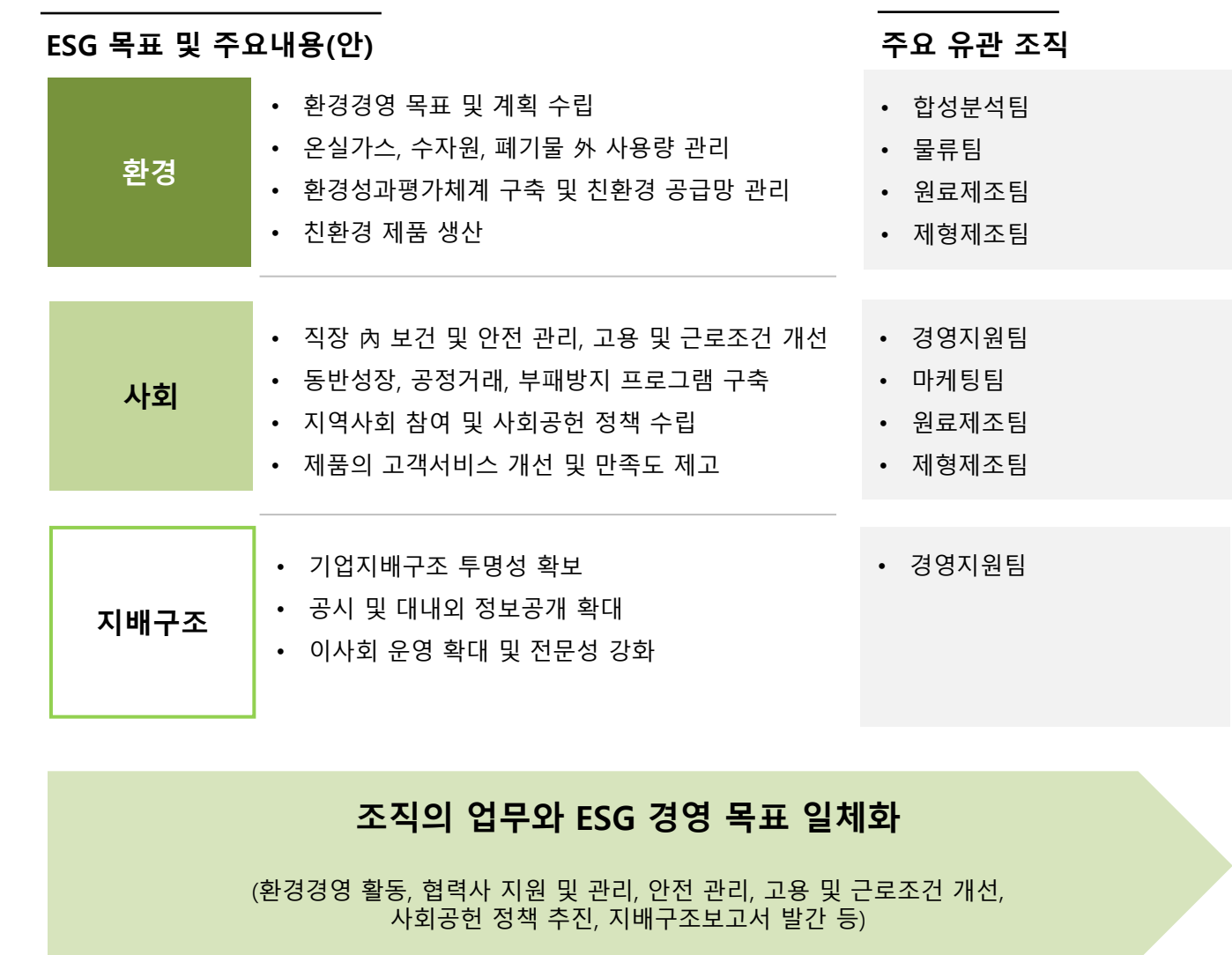
Overview

ESG 경영

ESG 경영체계



ESG 목표 및 주요내용



Overview

R&D 현황

조직도



특허 등록 현황

| 구분 | 단위 | 국내 | 해외 | 계 |
|-------|----|-----|----|-----|
| 특허 등록 | 건 | 105 | 9 | 114 |

연구개발사업 주요 실적

| 구분 | 연구분야 | 연구 상세 |
|------------|---------------------|---|
| 식물세포 연구소 | 식물세포 스크리닝 | 식물채집, 캘러스 유도 및 Sub-screening, 식물세포주 개발 |
| | 유효성분 분석 및 평가 | Phytochemical, Peptide, Transcriptome, Proteome, Metabolome 분석, 지표물질설정 연구 |
| | 유전자 재조합 / 유전자 편집 | 식물 유전자 발현벡터 개발, 식물 형질전환, 유전체 편집 |
| | 식물세포 बैं킹 및 동결보존 | 동결보존 연구, Plant Cell Banking |
| | 식물 가상세포 (Plant GEM) | 식물가상세포 설계, C&D (Plant-GEM; Rose-GEM, Ginseng-GEM) |
| | 식물세포 배양공정 | Suspension culture 공정 개발 (3L, 10L, 20L, 100L, 500L) |
| | SMART-RC 신기술 | SMART-RC 배양공정 신기술 개발 |
| | 식물세포 기반 항체 / 백신 | RabiRex-H, PCV-D Tob, HPV-D Tob, HelicoMab |
| | 성장인자 | 성장인자 소재 연구개발 |
| | Delivery System | Transdermal delivery protein 연구개발 |
| 의약나노소재 연구소 | 단백질 생산 기술 | 단백질 생산 기술 개발 및 대량생산 연구 |
| | 단백질 분리정제 및 효능평가 | 단백질 분리 정제 및 유효성분 효능평가 |
| | 바이오소재 제품화 | 성장인자 제품 (GFX) |

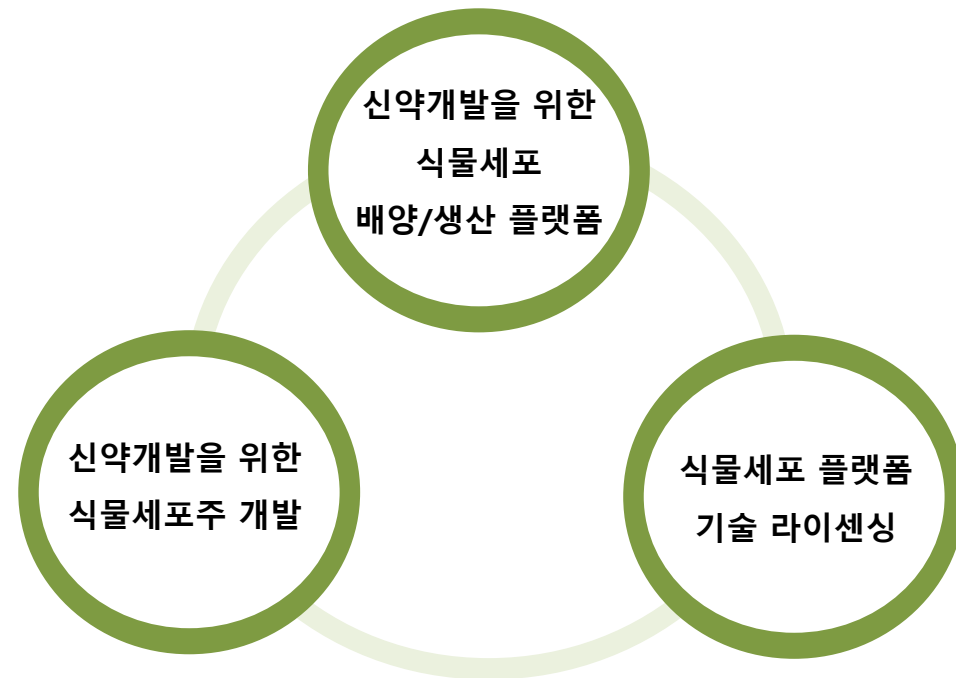
Overview

R&D 현황

식물세포 기반 유효물질 및 약리물질 개발기술

바이오에프디엔씨의 핵심기술은 식물세포 설계기술 및 배양기술로 구분할 수 있으며, 바이오에프디엔씨는 고도화된 기술 개발을 통해 식물세포 기술의 상업화를 진행하고 있습니다. 바이오에프디엔씨는 식물세포 기반 연구 및 개발을 진행하여 미래 식물세포 플랫폼을 설립하고자 합니다.

식물세포 기반 R&D 개요



식물세포 기반 개발 설계고도화 및 생산고도화 과정



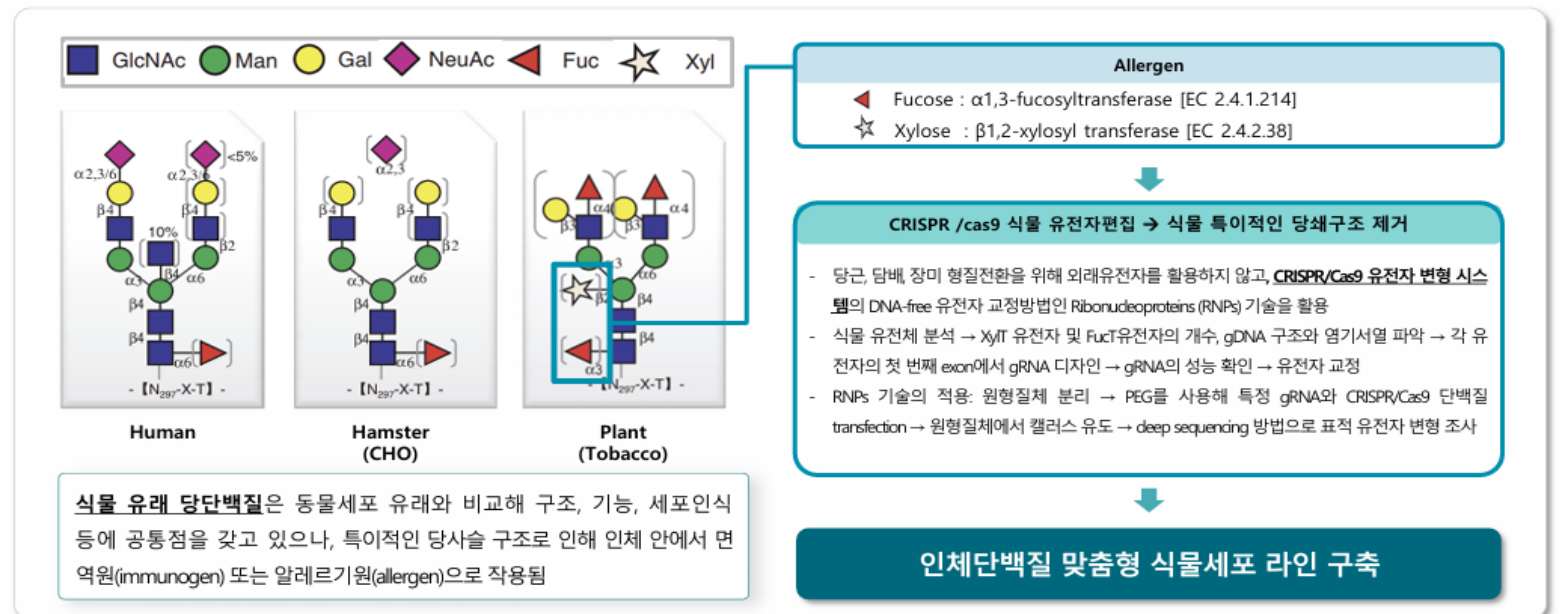
유전자 편집기술을 적용한 인체단백질 맞춤형 식물세포주 개발 기술

기술 개요

인체단백질 맞춤형 식물세포주 개발 기술

- 유전자 재조합 및 편집 기술을 활용해 인체단백질 맞춤형 식물세포주를 생산하는 기술을 개발
- 식물 유래 당단백질은 동물세포 유래와 비교해 구조, 기능, 세포인식 등에 공통점을 갖고 있으나, 특이적인 당사슬 구조로 인해 인체 안에서 면역원 또는 알레르기원으로 작용되는 문제점을 가지고 있음
- 이 문제점을 해결하기 위해, CRISPR/cas 9 식물 유전자편집 기술을 활용하여 식물 특이적인 당쇄구조를 제거하여 인체단백질 맞춤형 식물세포를 생산

식물 특이적인 당쇄구조 제거를 위한 식물유전자 편집



Overview

R&D 현황

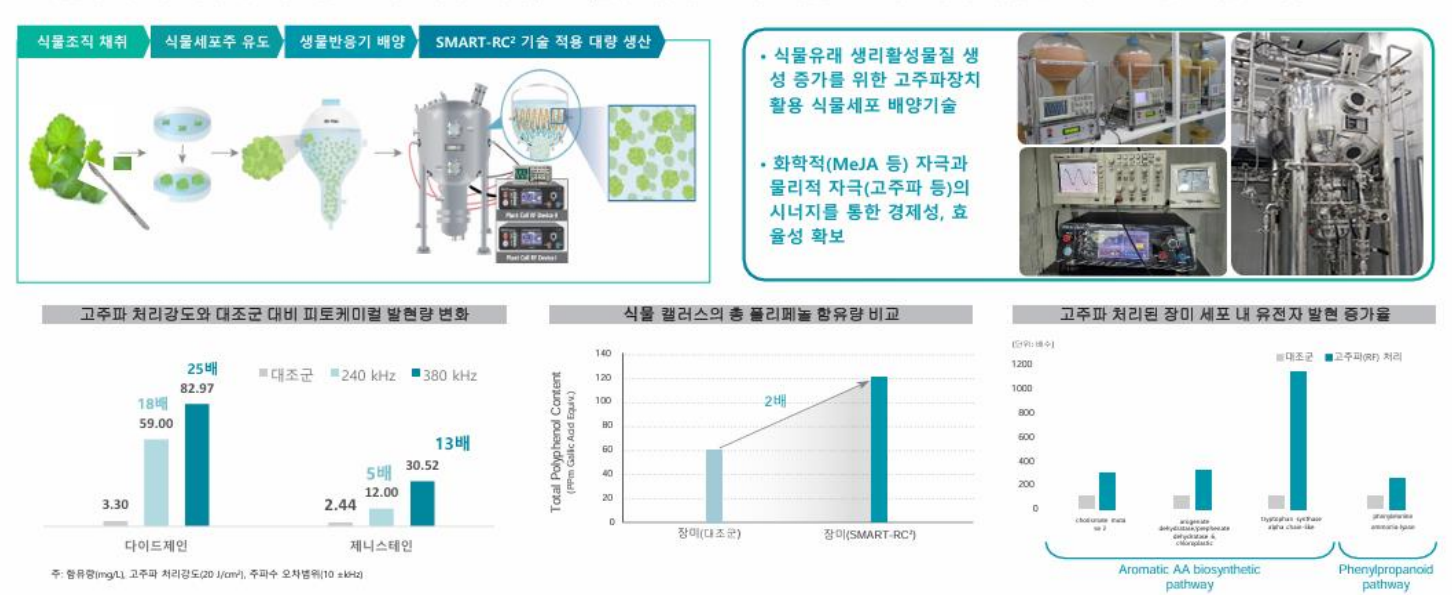
타겟 유효물질/약리물질의 효율적 생산을 위한 고주파 파형 적용 기술

기술 개요

고주파 파형 적용 기술

- 고주파 파형 적용 기술을 활용해 타겟 유효물질과 약리물질을 효율적으로 생산하는 공정 시스템
- 특정 주파수의 식물세포 자극을 통해 천연 이차대사물질 생산을 촉진하는 배양기술
- 식물세포가 세포사에 이르지 않을 만큼의 인위적인 자극(stress)을 부가하여 인간의 생리활성조절에 관여하는 유용물질의 생산량을 증대

식물세포배양 및 SMART-RC를 이용한 유효성분 생산 기술의 원리



지속가능 성장을 위한 차세대 솔루션으로서 식물세포 플랫폼

기술 개요

식물세포 플랫폼

- 식물세포 설계기술 및 배양기술의 고도화를 통해 기존의 식물성체 기반 연구를 대체하는 식물세포 플랫폼 설립
- 식물세포 기반 배양기술은 식물체의 일부분으로부터 유도된 세포(캘러스, Callus)를 배양하는 기술

식물세포 플랫폼 기대 효과

- 영양소가 첨가된 배지에서 무균 배양하는 기술로 식물세포 기반 연구는 환경의 영향을 받지 않음
- 반복적으로 재현이 가능하며, Biomass를 생물반응기 내에 조절하는 것이 가능

식물세포 기반 배양기술



비교

식물성체 기반과 식물세포 기반 비교

식물성체 기반

- 세포벽이 있어 단백질 생산 어려움
- 식물조직에 따른 단백질 발현량 차이
- 단백질 생산을 위해 많은 식물체 필요
- 재배를 위한 큰 공간 필요

식물세포 기반

- 식물체의 일부분으로부터 유도된 세포(캘러스, Callus)를 배양하는 기술
- 영양소 첨가된 배지에서 무균 배양하는 시스템으로 환경의 영향을 받지 않음
- 반복적으로 재현 가능하며, Biomass를 생물반응기 내 조절이 가능함

Environmental



| | |
|----------|----|
| 환경경영체계 | 21 |
| 온실가스·에너지 | 23 |
| 폐기물 | 26 |
| 수자원 | 27 |
| 생물다양성 | 27 |

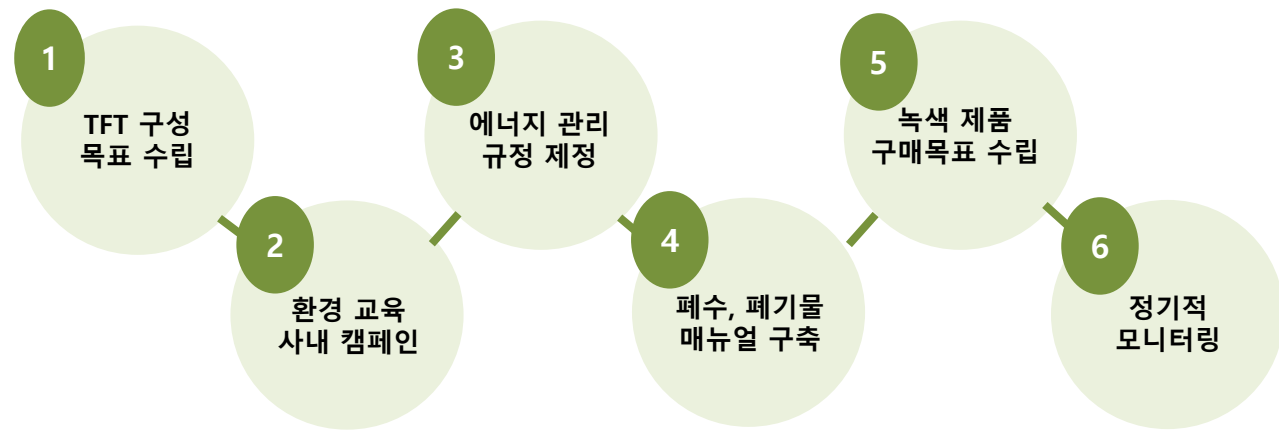
Environmental

환경경영체계

환경경영체계

바이오에프디엔씨는 환경을 보호하고 안전하고 건강한 사업장을 구축하는 것을 경영의 기본 정책으로 삼고 있습니다. 바이오에프디엔씨는 체계적인 환경경영시스템을 수립하고 발전시키기 위해 노력해왔습니다.

환경경영체계



환경경영 추진목표

바이오에프디엔씨는 회사의 모든 활동, 제품 및 서비스로 인하여 발생하는 심각한 환경영향을 최소화하고 환경 성과를 지속적으로 개선함을 목적으로 합니다.

| 환경경영 | 환경경영 추진목표 | | |
|------|---|---|--|
| | 환경경영 강화 | 오염물질 배출 최소화 | 자원의 효율적 사용 |
| | <p>임직원 인식 강화</p> <p>• 환경경영 이행 및 교육훈련을 통한 인식 강화로 지속적인 환경경영체제 고도화</p> | <p>온실가스 최소화</p> <p>• 오염물질 최소화를 통한 폐수/폐기물 배출량 저감</p> | <p>자원사용 최소화</p> <p>• 자원의 효율적 사용을 통한 폐지 에너지/문서 등의 자원 사용량 절감</p> |

환경법규 준수

바이오에프디엔씨는 환경 법규 준수 현황을 지속적으로 모니터링하고 있습니다. 최근 3년간 바이오에프디엔씨의 환경 법규 위반 건수는 총 0건입니다.

환경 교육

바이오에프디엔씨는 연 1회 임직원을 대상으로 전사 환경 교육을 실시하고, 교육일지를 작성하여 3년간 보관하고 있습니다.

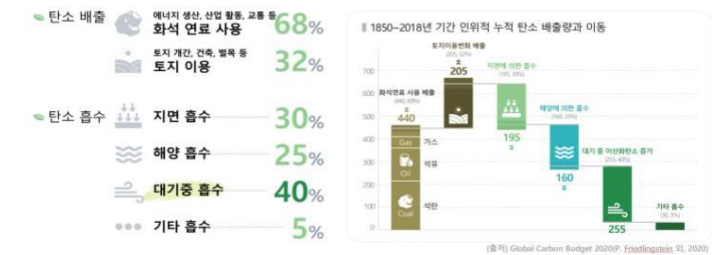
환경 교육



환경 교육 내용

I. 탄소중립 배경 및 개념 탄소순환과 탄소중립

1840년부터 2018년까지 총 645 GtC의 탄소 배출



환경경영시스템(ISO 14001) 인증



환경경영시스템 인증

바이오에프디엔씨는 총 2곳의 사업장에 대하여 환경경영시스템(ISO 14001) 인증을 취득하였으며 사후관리심사를 통해 인증을 지속적으로 유지하고 있습니다. 이를 통해 환경 오염을 방지하고 온실가스 및 에너지를 효율적으로 감축할 뿐만 아니라 체계적으로 환경경영 활동을 이행하고 있습니다.

| 구분 | 단위 | 2021 | 2022 | 2023 |
|--------------------------|----|------|------|------|
| 환경경영시스템인증(ISO 14001) 도입률 | % | 100 | 100 | 100 |
| 취득 사업장 수 | 개 | 2 | 2 | 2 |
| 총 사업장 수 | 개 | 2 | 2 | 2 |

Environmental

온실가스·에너지

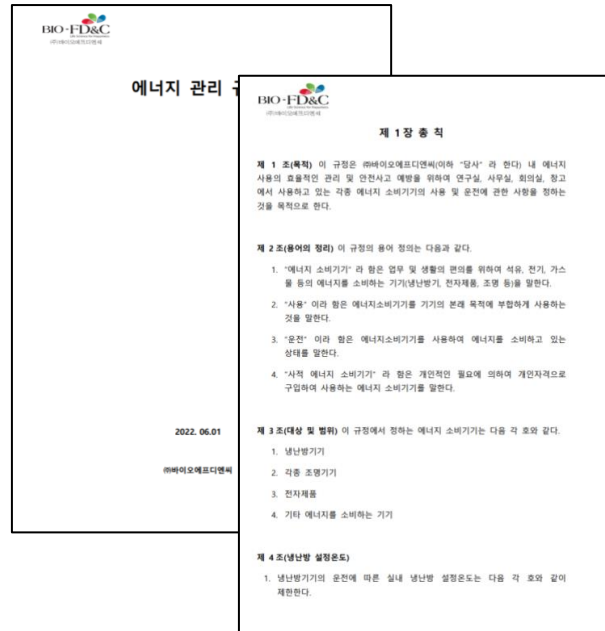
에너지 관리 체계

바이오에프디엔씨는 온실가스 배출을 최소화하고 환경보호에 앞장서기 위해 에너지 관리 규정을 제정하여 매월 에너지 사용량을 기록하고 사용량 추이를 모니터링하고 있습니다. 또한 사내 에너지 사용량 절감을 위해 생활 절전 5계명을 수립하고 에너지 절약 캠페인을 펼치고 있습니다.

사내 에너지 절약 캠페인



에너지 관리 규정

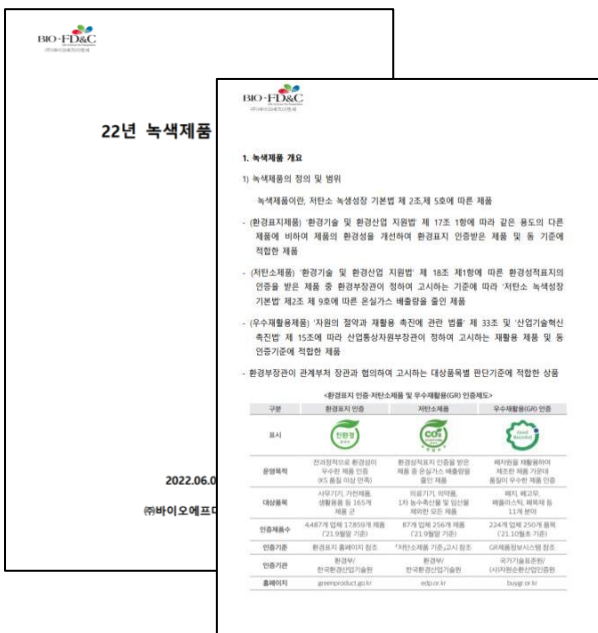


녹색제품 구매치침

바이오에프디엔씨는 녹색제품 구매치침을 수립하여 녹색제품 구매 및 사용을 장려하고 온실가스 배출을 최소화하고 노력하고 있습니다. 환경영향을 최소화하기 위하여 환경표지 인증, 저탄소제품, 우수재활용 인증을 받은 제품을 구매하는 녹색제품 구매 가이드라인을 수립하였습니다.



녹색제품 구매치침



온실가스 배출량 및 에너지 사용량

바이오에프디엔씨는 온실가스 배출량과 에너지 사용량을 체계적으로 측정하고 효율적으로 관리하여, 온실가스 및 탄소 배출 감축에 기여하고 있습니다.

온실가스 배출량

| 구분 | 단위 | 2022 | 2023 |
|---------------|---------------------|-----------|-----------|
| 총 온실가스 배출량 | tCO ₂ eq | 35,995.08 | 41,796.33 |
| Scope 1(직접배출) | tCO ₂ eq | - | - |
| Scope 2(간접배출) | tCO ₂ eq | 35,995.08 | 41,796.33 |

에너지 사용량

| 구분 | 단위 | 2022 | 2023 |
|-----------|----|---------|---------|
| 총 에너지 사용량 | GJ | 271,036 | 314,718 |
| 직접에너지 | GJ | - | - |
| LNG(도시가스) | GJ | - | - |
| LPG | GJ | - | - |
| 경유 | GJ | - | - |
| 휘발유 | GJ | - | - |
| 등유 | GJ | - | - |
| 간접에너지 | GJ | 271,036 | 314,718 |
| 전력 | GJ | 271,036 | 314,718 |
| 스팀 | GJ | - | - |

폐기물

폐기물 관리 및 처리

바이오프디엔씨는 폐기물 관리 및 처리 지침을 마련하여, 산업 폐기물 발생량을 최소화하고 있습니다. 또한 배출 시 환경 오염 우려가 있는 원료를 폐기물 처리 전문 업체에게 위탁하여 처리함으로써 환경 보호에 앞장서고 있습니다.

폐기물처리 증명서



지정폐기물 처리

바이오프디엔씨는 연구 활동에 의하여 발생하는 화학 유해 폐기물에 대하여 지정폐기물 처리 절차를 마련하여 폐기물 종류에 따른 세부 보관 및 처리 절차를 거치도록 하고 있습니다. 액상류와 고상류, 폐기시약류로 화학적 유해 폐기물을 구분하고 구성원들에게 폐액통 취급 시 주의사항을 공지하여 안전 사고가 발생하지 않도록 사전에 방지하고 있습니다.

지정폐기물 처리 절차 안내

| 지정폐기물 처리 절차 안내 | | | |
|--|------------------|---|--|
| - 주의 사항 - | | | |
| 본 절차는 연구 활동에 의하여 발생하는 지정폐기물에만 적용합니다. 지정폐기물 스티커, 폐액통, 박스 배부 : 분석팀 이석(☎010-3189-7356) | | | |
| 구분 | 분 류 | 참 조 사 진 | 보 관 및 처 리 절 차 |
| 화 학 적 유 해 폐 기 물 | 액 상 류 (지정폐기물) | 유기용제류, 유류(오일 등) 산, 알칼리, 무기계류 | [처리날짜 : 매월 넷째 주 목요일] (폐기일에 따라 처리날짜 변경 될 수 있음) ① 스티커/통/박스 신청 분석팀 이석(☎010-3189-7356) ② 지정폐기물 종류별로 분류하여 수집 (폐기물 보관 장소) ③ 공존하여서는 안 되는 물질 분리 ④ 통/박스에 스티커부착 및 정보기록 ⑤ 허가 받은 외부 폐기물 처리업체에서 처리 날짜에 폐기물 수거 |
| | 고 상 류 (지정폐기물) | 유리병, 플라스틱 및 조자기구 등 (유해성분에 오염된 경우) | |
| | 폐기시약류 (지정폐기물) | 각종시약류 (용기+내용물) | |

수자원

용수 및 폐수 관리 절차

바이오프디엔씨는 연구 및 생산 활동에서 사용되는 수자원 사용의 효율성을 극대화하여 용수 사용량을 줄이기 위해 노력하고 있습니다. 또한 배출 시 환경 오염 우려가 있는 폐수에 대하여 위탁처리를 실시하여 수자원을 보호하고 환경영향을 최소화하고 있습니다.

폐수 위탁처리 실적보고

2023년도 폐수 위탁처리 실적보고

시업장명 : (주)바이오프디엔씨
주 소 : 인천 연수구 송도4동 30-86 8층 (권역번호: 2316 7703)
대 표 자 : 김성호, 부대표 : (직인) 이석 (직인) 이석
담당자 : (영양) 이승준 (영양) 이석준
주 소 : 인천광역시 연수구원정(환경보존교량)
제 목 : 2023년 폐수위탁처리 실적
※ 폐수 위탁처리 실적의 내용 관리, "영양" 으로 기재하여 제출.

1. 위탁업소 현황 (2023년 1월 ~ 12월)

| | |
|----------------|----------|
| 폐수 위탁처리 수탁 업체명 | 위탁량(㎥/기) |
| 국영산(사) | 1㎥ |

※ 폐수 위탁처리 업체명 : 위탁처리 계약 후 폐수를 수거해 가는 업체명 기재
2. 처리실적 (폐수를 일별 위탁처리하는 경우도 포함함.)

| 구분 | 위탁량(㎥) | | 구분 | 위탁량(㎥) | |
|--------|--------|----------|----|--------|-----|
| | 일종별 | 월종별 | | 일종별 | 월종별 |
| 계 | | 폐수발생량(㎥) | | | |
| 도·금·폐수 | | 시·간·폐수 | | | |
| 중금속폐수 | | 민·생·폐수 | | | |
| 상장상폐수 | | 생·척·사·폐수 | | | |
| 폐·산·폐수 | | 기·타·폐수 | | 1㎥ | |

※ 발생지는: 배수명 기재, 중량명 폐수 총 양(단위: 1톤) 위탁량과 동일하여야 함
※ FAX(02-749-7899) 또는 메일(joony5309@korea.kr) 송부 가능(2024년 1월 10일 현재)

생물다양성

멸종위기식물 복원

바이오프디엔씨는 북극에서 자생하는 멸종위기식물인 북극별꽃, 북극이끼 장구채, 북극점나도나물 복원에 성공하였습니다. 앞서 바이오프디엔씨는 2016년 7월 노르웨이와 북극점 중간에 위치한 스발바르 제도에 자사 식물세포연구소 수석연구원 2명을 파견한 바 있습니다. 연구진은 극지연구소와 협력하여 북극별꽃, 북극이끼 장구채, 북극점나도나물, 흰풍선장구채, 북극풍선장구채 식물의 일부분을 채취해, 2년만에 식물세포를 유도하였습니다. 바이오프디엔씨의 식물세포 동결보존 기술과 식물복원 기술은 생물다양성 보존을 위한 미래 핵심 기술로 자리잡을 것입니다.

바이오프디엔씨 식물세포연구소



바이오프디엔씨 연구진



Social



| | |
|------|----|
| 인재경영 | 30 |
| 인권경영 | 34 |
| 안전보건 | 36 |
| 정보보호 | 38 |
| 사회공헌 | 40 |

Social

인재경영

인재상

바이오에프디앤씨는 녹색기술 발전과 지속가능경영의 이념 아래 도전하고, 변화를 추구하고, 열정으로 협력하는 인재를 추구합니다. 바이오에프디앤씨는 기업의 가치를 중시하며, 기업의 가치는 곧 그 기업에 속해 있는 사람들에 의해서 만들어진다는 이념을 가지고 있습니다. 바이오에프디앤씨의 녹색기술을 발전시키고 지속가능성을 제고하기 위해 도전, 변화, 열정, 협력 네 가지 키워드를 중심으로 적극적인 인재를 선발하려 노력하겠습니다.

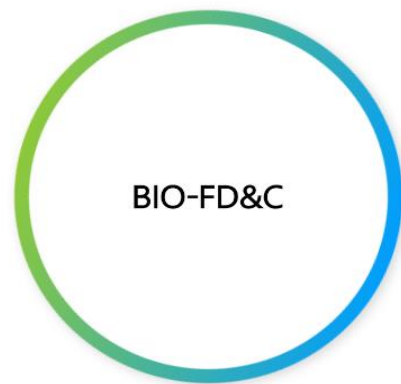
인재상

도전

실패를 두려워하지 않고
끊임없이 도전하는 진취적인 인재를
추구합니다.

변화

다양한 문화를 경험하며 변화에
능동적으로 대처하고 실천하는
적극적인 인재를 추구합니다.



열정

책임감을 바탕으로 조직을 위해
적극적으로 몰입하는 인재를
추구합니다.

협력

조직과 개인의 발전을 동일시하며
동료와의 소통을 중요시하는 인재를
추구합니다.

인재채용

바이오에프디앤씨는 전문적인 채용 문화와 절차를 통해 능력 있는 인재를 확보하고 있습니다. 서류 전형 등을 통해 지원자가 함께 성장할 수 있는 역량을 갖추고 있는지 판단하며, 필기 전형을 통해 직무와 관련된 전문 지식을 가지고 있는지 검토하고 있습니다. 또한 면접 전형을 통해 지원자가 바이오에프디앤씨의 ESG 경영 이념에 따라 연구를 수행할 잠재적 역량을 지니고 있는지 판단하고 있습니다.

인재채용 절차



임직원 현황

| 구분 | | 단위 | 2021 | 2022 | 2023 |
|----------|------|----|------|------|------|
| 총 임직원 수 | | 명 | 56 | 72 | 79 |
| 성별 | 남성 | 명 | 32 | 38 | 43 |
| | 여성 | 명 | 24 | 34 | 35 |
| 고용형태별 | 정규직 | 명 | 56 | 72 | 78 |
| | 비정규직 | 명 | - | - | 1 |
| 소속 외 근로자 | | 명 | - | - | - |

채용 및 이직 현황

| 구분 | | 단위 | 2021 | 2022 | 2023 |
|------------|--|----|------|------|------|
| 신규 채용자 수 | | 명 | 1 | 28 | 9 |
| 이직 및 퇴직자 수 | | 명 | 1 | 2 | 2 |

Social

인재경영

복리후생

바이오에프디엔씨는 임직원의 삶의 질 향상을 통해 지속가능한 성장을 이루고자 다양한 복지제도를 운영하고 있습니다. 복지 프로그램을 통해 모든 직원들은 건강하고 행복한 삶을 누리며 회사와 함께 성장할 수 있습니다.

복리후생 제도

| 제도 | 내용 |
|--------|-----------------------------------|
| 종합건강검진 | 임직원 대상 종합건강검진 지원(2년 1회) |
| 도서구입비 | 매월 도서구입비 지원(월 5만 원) |
| 생일축하금 | 임직원 생일축하금 지원(연 30만 원) |
| 자기개발금 | 임직원 자기개발금 지원(연 30만 원) |
| 포상제도 | 장기근속자 포상제도(50만 원, 100만 원, 150만 원) |
| 육아지원 | 임직원 육아지원(3년 이상 근속자 월 10만 원) |



사내 포상제도



생활편의 지원



경조사 지원



여가활동 지원



생일축하 지원

인재육성

바이오에프디엔씨는 임직원의 역량 강화를 통해 지속가능한 성장을 추구하고 기업의 경쟁력을 확보하고자, 체계적이고 혁신적인 인재육성 프로그램을 운영하고 있습니다. 인재육성 프로그램을 통해 구성원들이 직무 관련 역량을 키움과 동시에 개인의 잠재력을 극대화하고 조직과 함께 성장할 수 있도록 돕고 있습니다.

임직원 교육 현황

| 구분 | 단위 | 2021 | 2022 | 2023 |
|------------------|----|------|------|------|
| 총 교육 시간 | 시간 | 10 | 10 | 10 |
| 총 인권 교육 인원 | 명 | 56 | 72 | 79 |
| 총 정보보호 교육 | 명 | 56 | 72 | 79 |
| 총 안전보건 교육 인원 | 명 | 14 | 18 | 20 |
| 총 윤리 및 반부패 교육 인원 | 명 | 56 | 72 | 79 |

임직원 교육 내용

| 기간 | 교육명 |
|-------|---------------------------------------|
| 2024년 | • KTR 탄소 배출량 산정방법 교육 |
| | • 2024년 LMO 생물안전관리책임자·관리자 신규교육(1·2등급) |
| | • 2024년 LMO 생물안전관리책임자·관리자 보수교육(1·2등급) |
| | • 2024년 LMO 연구활동종사자 신규교육(1·2등급) |
| | • 2024년 LMO 연구활동종사자 보수교육(1·2등급) |
| | • 식품위생교육 |
| | • 위생교육 |
| | • 화장품 GMP 실무교육 |
| | • 화장품 생산관리 교육 |
| | • 화장품 임상시험 및 기능성별 임상평가 1차 교육 (KCL) |

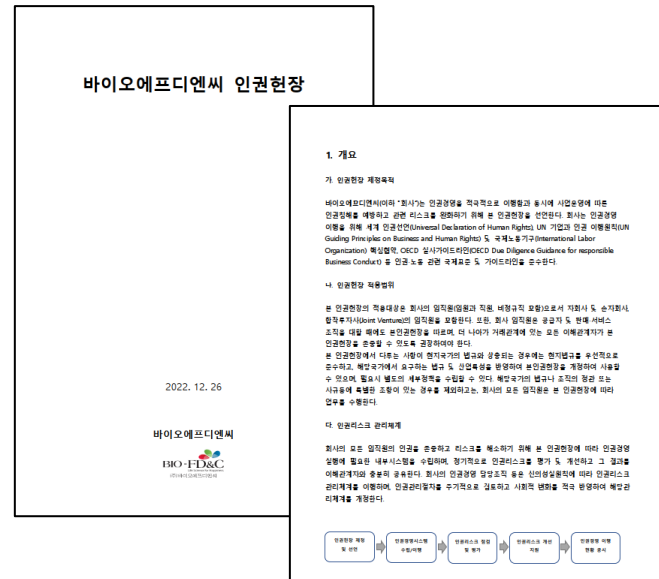
Social

인권경영

인권보호

바이오에프디엔씨는 모든 임직원의 인권을 보호하고, 존중과 평등의 가치를 바탕으로 지속 가능한 기업 문화를 조성하고 있습니다. 바이오에프디엔씨는 인권경영을 적극적으로 이행함과 동시에 사업운영에 따른 인권침해를 예방하고 관련 리스크를 완화하기 위해 인권헌장을 선언하였습니다. 바이오에프디엔씨는 인권경영 이행을 위해 세계 인권선언(Universal Declaration of Human Rights), UN 기업과 인권 이행원칙(UN Guiding Principles on Business and Human Rights) 및 국제노동기구 핵심협약, OECD 실사가이드라인 등 인권·노동 관련 국제표준 및 가이드라인 준수하고 있습니다.

인권헌장



인권경영 원칙

- 1 직접고용을 우선으로 한다.
- 2 남녀의 성(性)을 이유로 고용의 차별적 대우를 하지 않는다.
- 3 연령에 관계 없이 일할 의욕과 능력이 있으면 누구든지 일할 수 있다.
- 4 승진, 인사발령 등에 있어 합리적이 이유 없이 남녀를 차별하지 않는다.
- 5 외국인 근로자의 고용 환경은 내국인 근로자의 처우와 동등하다.

고충처리위원회 운영

바이오에프디엔씨는 임직원들이 직장 내에서 겪을 수 있는 다양한 문제와 고충을 신속하고 공정하게 해결하기 위해 고충처리위원회를 운영하고 있습니다. 고충처리위원회를 통해 익명성과 비밀 유지를 철저히 보장하고, 임직원들이 불편함 없이 의견을 제시할 수 있는 창구를 제공하고 있습니다. 바이오에프디엔씨는 평등하고 신뢰받는 조직 문화를 구축하기 위해 노력하고 있습니다.

다양성

바이오에프디엔씨는 여성 고용 및 승진에 적극 참여하여 뛰어난 인재가 제약 없이 자신의 능력을 펼칠 수 있도록 지원하고 있습니다.

다양성 고용 현황

| 구분 | 단위 | 2021 | 2022 | 2023 |
|--------------|----|------|------|------|
| 관리자 이상 여성 수 | 명 | 8 | 10 | 10 |
| 상급 관리자 | 명 | 1 | 1 | 1 |
| 중간 관리자 | 명 | 7 | 9 | 9 |
| 관리자 이상 여성 비율 | % | 14 | 13 | 13 |

노사상생

바이오에프디엔씨는 노사협의회를 운영하여, 직원과 회사가 함께 성장할 수 있는 상생의 문화를 조성하기 위해 노력하고 있습니다. 노사협의회를 통해 직원들의 의견을 수렴하고, 이를 경영과 근로 환경에 실질적으로 반영하고 있습니다. 이 과정을 통해 바이오에프디엔씨는 근로 환경을 질적으로 개선하고 직원 만족도 향상을 효과적으로 달성할 수 있었습니다. 또한 근로시간 유연화, 복지 프로그램 강화, 안전 기준 개선 등 다양한 근로 조건 개선안을 노사협의회를 통해 논의하고 실행하고 있습니다.

노사협의회 회의록

| 제 3 차 (정기·임시) 노사협의회 회의록 | |
|-------------------------|--|
| 회의 일시 | 22024년 09월 04일 (수) 오후 3시 |
| 회의 장소 | (주)바이오에프디엔씨 512호 회의실(화상회의) |
| 회의 사항 | ① 노사협의회 노숙위원 3년 임기 만기 도래(9월 말) ② 4분기 노사협의회 화순순로 이양 관련 |
| 보고 사항 | - |
| 의결 사항 | 김용일(노숙위원장) : 안녕하세요. (주)바이오에프디엔씨 2024년 3분기 정기회의를 시작하겠습니다. 허경연(노숙위원) : 2분기 노사협의회 협의내용 먼저 말씀드리겠습니다. 올해 예정되어있던 인천, 화순 합동 워크샵은 여러 여건 상 쉽지 않아 인천, 화순 각각 진행하기로 협의하였고요. 둘째로 인천, 화순 간 업무적인 정보공유가 이루어지면 좋겠다는 안건이 있어 금일 미팅 중에 내용 공유하면 좋을 것 같습니다. 김용일(노숙위원장) : 네, 2024년 3분기 안건 있을까요? 성지연(노숙위원) : 화순에서는 특별한 안건은 없습니다. 이정훈(사측간사, 고충처리위원) : 저희 노사협의회가 운영 된지 3년이 다 되어가서 노숙 경우에 김용일, 성지연, 허경연위원은 9월 말에 만기가 도래하여 새로운 위원을 선출하기 위하여 처음과 같이 위원 선출 절차(투표)를 진행하여야합니다. 그래서, 인천측은 다음 주 중으로 공지를 내어서 진행 예정이어서 이와 관련된 내용은 공유드리겠습니다. 그리고 사측의 경우 두 분 대표님과 부사장님도 동일하게 9월 말에 만기여서 워크샵 날짜 변경해서 공문으로 공지하고 관련 양식도 공유드리겠습니다. |

Social

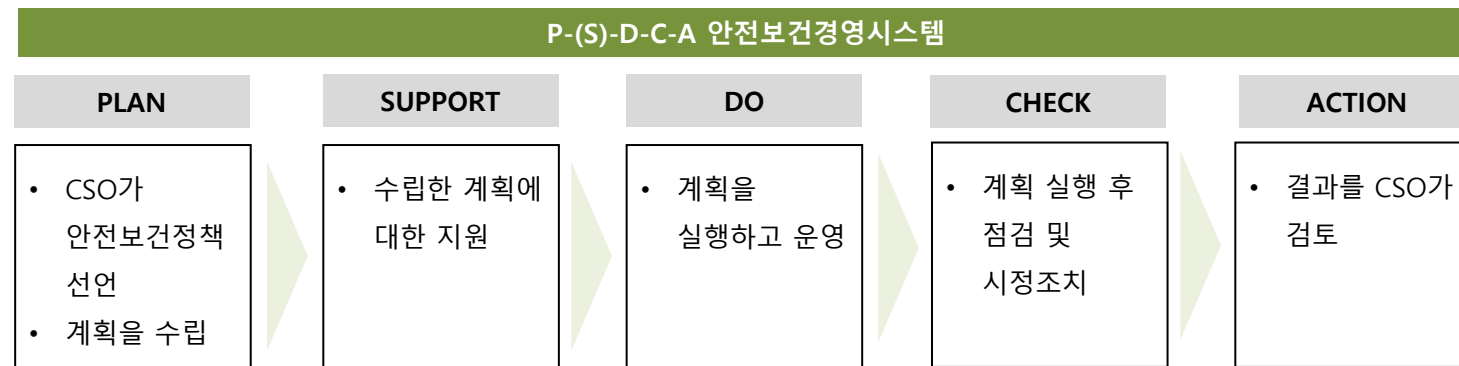
안전보건

안전보건경영시스템

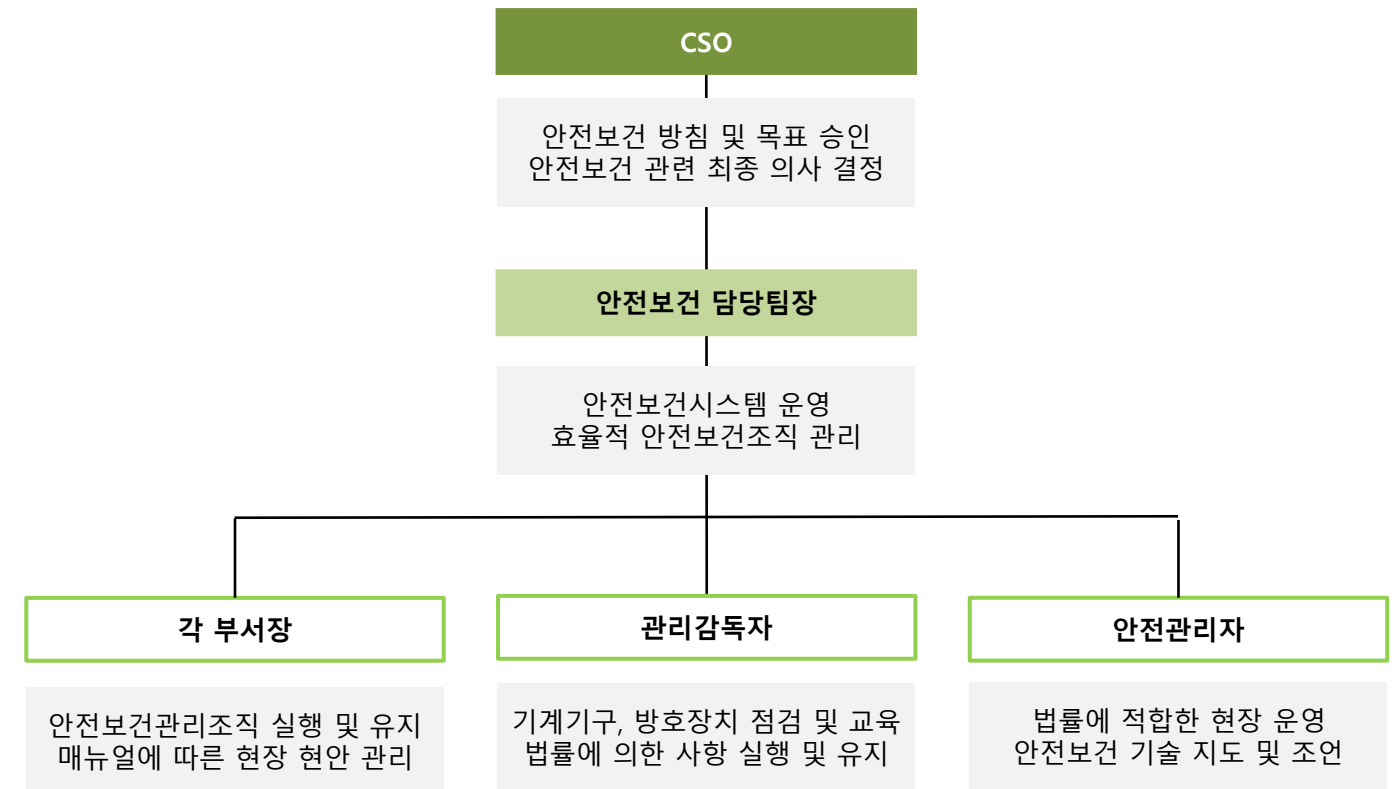
바이오에프디엔씨는 안전보건경영시스템을 운영하여 사업장 내·외부의 현안을 파악하고 구성원들의 안전과 보건을 위하여 지속적인 개선 활동을 펼치고 있습니다. 각 부서장은 현장이 산업안전보건법 및 중대재해처벌법 등에 적합하도록 안전보건 관리 조직을 운영하며, 안전보건관리조직이 적정하게 실행 유지되도록 관리 책임을 수행하고 있습니다. 관리감독자는 작업과 관련된 기계기구, 방호장치 등의 점검, 교육 등을 실시 중이며, 산업안전보건법 및 중대재해처벌법, 안전보건경영 시스템 등에 의한 사항을 실행, 유지를 지속하고 있습니다. 안전관리자는 각 팀장을 도와 산업안전보건법 및 중대재해처벌법, 안전보건경영시스템 등에 적합하게 현장 운영하며, 안전보건에 관한 사항을 기술적으로 지도, 조언합니다. 업무절차 및 내용으로 매년 경영검토보고서 작성 시 내·외부 현안 내용 작성하고 있으며, 필요시 당사 업무보고 및 회의 시 현안내용 보고 중에 있습니다.

| | | |
|------------|---|---------------------------------|
| 안전보건 방침 | 1 | 근로자의 안전과 보건 증진을 통한 안전사고 예방 |
| | 2 | 先안전 확보, 後업무 등으로 사업장 무사고, 무재해 추구 |
| | 3 | 유해·위험작업 환경 개선으로 위험요인 근원적 제거 |
| | 4 | 안전보건법규, 규정 준수로 회사의 법적 안정성 확보 |
| | 5 | 안전보건경영을 위한 예산, 조직, 점검, 교육체계 운영 |

안전보건경영시스템



안전보건경영 조직도



위험물 안전관리자 교육 수료



위험물과 관련된 사고를 예방하고, 안전한 작업 환경을 조성하기 위하여, 바이오에프디엔씨의 안전 관리자는 한국소방안전원 위험물 안전교육을 수료하였습니다. 바이오에프디엔씨의 안전보건시스템은 전문적인 위험물 안전관리 교육을 받은 실무진에 의해 관리 및 감독됩니다. 안전관리자는 임직원에게 화재나 유출 사고 같은 비상 상황에서 적절한 조치를 취할 수 있도록 교육을 실시하고 있습니다.

Social

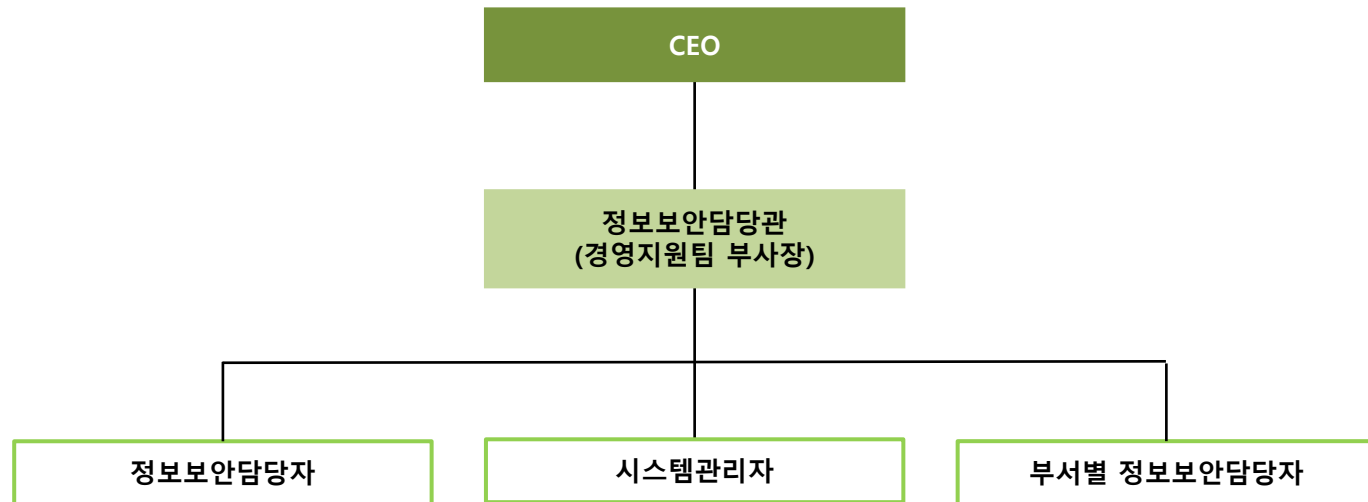
정보보호

정보보호 방침

바이오에프디엔씨는 정보 및 기술보호를 위해 정보보호 규정을 제정하였습니다. 회사의 모든 임직원은 회사 내에서 자신이 속하는 부서의 정보자산, 시설과 기기에 대하여 정보보호 규정과 정보보호 규정에 따른 지침을 준수할 의무가 있습니다. 바이오에프디엔씨는 규정에 따라 서버, 네트워크, PC 보안을 관리하고 개인정보와 데이터베이스를 안전하게 보관하기 위해 노력하고 있습니다. 바이오에프디엔씨의 정보보호 조직은 정보보안담당관과 정보보안담당자, 시스템관리자, 부서별 정보보안담당자로 이루어져 있으며, 정보보안담당관은 정보보안담당자와 시스템 관리자에게 정기적으로 정보보호교육을 실시하고 있습니다.

| | | |
|--------------------|---|---|
| 보안관리 수칙 | 1 | 장비 · 자료 · 사용자별 비밀번호를 주기적으로 변경해서 사용 |
| | 2 | 10분 이상 PC 작업 중단 시 비밀번호가 적용된 화면보호 조치 |
| | 3 | 운영체제 및 응용프로그램의 최신 보안패치 유지 |
| | 4 | PC에 최신 바이러스 방지프로그램을 설치하여 침투여부를 수시로 점검하고, 침투한 경우 제거 및 복구 |
| | 5 | 업무상 불필요한 응용프로그램 설치 금지 및 공유 폴더의 삭제 |
| | 6 | 업무와 무관한 프로그램과 비인가 프로그램 · 장치의 설치 금지 |

정보보호 조직도



기술 보호 규정

바이오에프디엔씨는 정보자산, 보안사항, 영업비밀 및 기타 지식재산권을 등을 관리하고 보호하는데 필요한 사항을 규정하고, 회사의 경영목표 및 보안정책과 일관성을 유지하기 위해서 기술 보호 규정을 제정하였습니다. 기술 보호 규정은 회사의 임직원과 외부 협력업체 및 파트너, 기타 회사를 출입하는 모든 사람에게 적용됩니다. 바이오에프디엔씨는 정보자산에 등급을 부여하여 각 정보자산별로 적절한 보안 조치를 취하고 있습니다. 또한 인적보안, 물리적보안, 정보시스템보안으로 보안 체계를 구축하여 회사의 지적재산 보호에 힘쓰고 있습니다. 바이오에프디엔씨의 보안 관리 조직은 보안책임자, 보안관리자, 보안담당자로 이루어져 있으며 보안관리위원회는 보안 관련한 중요 사안들의 의결을 담당하고 있습니다.



기술 보호 자산 기준



Social

사회공헌

사회공헌 활동

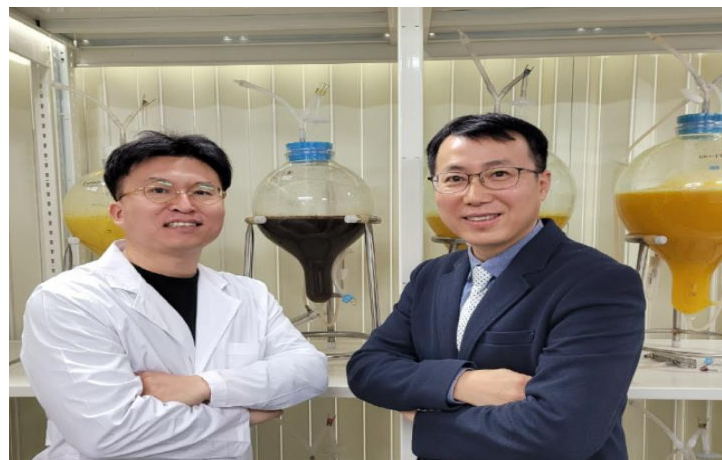
바이오에프디엔씨는 사회적 책임을 인식하고 윤리적 책임, 자선적 책임을 기업 경영에 적극 수용하여 공동체 및 지역 경제 발전에 기여하고 있습니다. 2022년 광주과학기술원(GIST)에 발전기금 1억 원을 기부하여 광주과학기술원 학생들의 과학기술 연구와 기술 창업을 지원하였습니다. 2023년에는 대한적십자사를 통해 튀르키예 지진 피해 지원 성금 1천만 원을 전달하여 세계의 이웃을 돕고 사회적 가치를 실현하는 데 이바지하고 있습니다.

사회공헌 비용

| 구분 | 단위 | 2021 | 2022 | 2023 |
|---------|------|------|------|------|
| 사회공헌 비용 | 백만 원 | - | 100 | 10 |

광주과학기술원 발전기금 기부

졸업생 창업기업 '1호 코스닥 상장'
(주)바이오에프디엔씨, 발전기금 1억 기부
- 생명과학부주 정대현·모상현 공동대표, "후배들 꿈 이루는 데 써달라"
- 졸업 후 2005년 바이오 벤처기업 창업...올해 2월 코스닥 상장 성공



튀르키예 지진 피해 지원 성금



임직원 봉사활동

바이오에프디엔씨는 환경보호에 앞장서고 사회적 책임을 다하기 위해 임직원 봉사활동을 정기적으로 진행하고 있습니다. 2023년에는 인천 실미도에 산적한 해양폐기물 수거 봉사활동을 진행하였습니다. 39명의 임직원이 봉사활동에 참여하여 실미도에 산적하나 해양폐기물을 수거함으로써 해양생태계 보전과 환경보호에 이바지하였습니다.

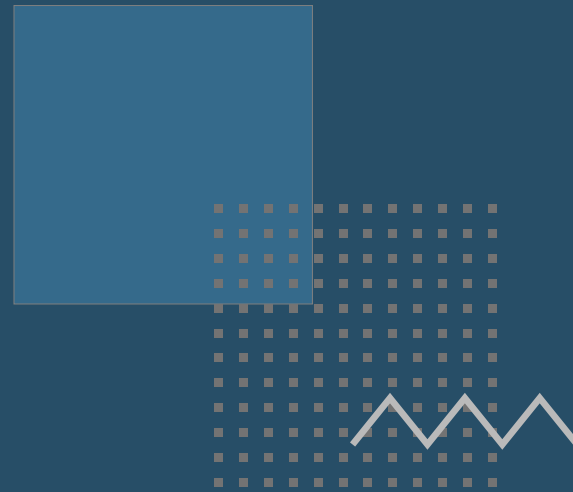
봉사활동 현황

| 구분 | 단위 | 2021 | 2022 | 2023 |
|------------|----|------|------|------|
| 봉사활동 시간 | 시간 | | | 195 |
| 봉사활동 참여인원 | 명 | | | 39 |
| 인당 봉사활동 시간 | 시간 | | | 5 |

임직원 봉사활동



Governance



지배구조

44

윤리경영

46

Governance

지배구조

이사회 구성

바이오에프디엔씨의 이사회는 사내이사 3명, 사외이사 2명 총 5명의 이사로 구성되어 있습니다. 이사회는 법령 또는 정관에 정하여진 사항, 주주총회로부터 위임받은 사항, 회사경영의 기본방침 및 업무집행에 관한 중요사항을 의결하며 이사 및 경영진의 직무의 집행을 감독하고 있습니다.

이사회 구성현황

| 구분 | 성명 | 성별 | 주요 경력 | 임기 |
|------|-----|----|----------------------|-------------|
| 사내이사 | 모상현 | 남 | (주)바이오에프디엔씨 공동대표이사 | 2027.10.15. |
| | 정대현 | 남 | (주)바이오에프디엔씨 공동대표이사 | 2027.10.15. |
| | 이창명 | 남 | 바이오에프디엔씨 경영지원본부장 CFO | 2027.03.30. |
| 사외이사 | 백기엽 | 남 | (주)바이오에프디엔씨 사외이사 | 2027.03.30. |
| | 박경목 | 남 | (주)바이오에프디엔씨 사외이사 | 2027.03.30. |

이사회 다양성 및 전문성

사내이사는 식물세포 플랫폼에 대한 전문성과 풍부한 경험, 리더십을 바탕으로 공동대표이사 취임 이래 지속적인 기업 가치 향상에 공헌하였습니다. 또한, 향후 당사의 신시장 개척과 확대 등 기업 경쟁력 제고에 기여하고 있는 2인의 대표이사 및 자금시장 및 재무구조에 관련한 전문지식을 보유하고 있어, 경영전반에 대한 이해력이 높으며, 회사의 성장기반구축 및 경쟁력 제고에 기여할 것으로 판단되는 CFO로 구성되어 있습니다.

감사는 회계법인의 회계사 경력을 통하여 축적된 지식과 능력을 기반으로 감사로서의 책무를 다하며 특히 선관주의의무 및 충실의무를 다할수 있는 인력으로 구성하였습니다. 또한 경영진에 대한 경영감시자로서의 역할에 더불어 경영자에게 경영에 대한 재량권을 최대한 부여하되 권한이 남용되지 않고 주주에 대한 책임을 다할 수 있도록 업무감독을 하고 있습니다.

사외이사는 그동안 쌓아온 경험과 전문성을 바탕으로 이사로서의 신의성실 의무에 기반하여 바이오에프디엔씨의 주요한 경영 의사 결정 과정에 참여하고 있으며, 더불어 경영진에 대한 자문 역할 및 감시 역할을 충실히 수행함으로써 바이오에프디엔씨 이사회의 전문성, 투명성, 독립성을 높이는데 기여하고 있습니다.

이사회 운영

바이오에프디엔씨는 수시로 이사회를 주최하고, 필요에 따라 임시이사회를 개최하고 있습니다. 이사회에는 이사회 운영규정이 마련되어 있으며, 대표이사가 이사회를 소집하고 이사회 소집일 1일 전까지 통신수단을 이용하여 각 이사 및 감사에게 통지합니다. 이사 또는 감사는 업무수행 상 필요하다고 인정되는 경우 의안과 사유를 밝혀 대표이사에게 이사회 소집을 요구할 수 있으며, 대표이사가 정당한 이유 없이 이사회 소집을 거절하는 경우에는 해당 이사가 직접 이사회를 소집할 수 있습니다. 안건 내용 및 의안자료 준비상황에 따라 이사회 개최 1~4일 전에 안건 통지를 하고 있습니다. 이사회 결의는 관련 법령에 다른 조항이 있는 경우를 제외하고, 이사 과반수의 출석과 출석 이사 과반수의 동의로 이루어집니다. 또한, 이사의 전부 또는 일부가 직접 회의에 출석하지 아니하고 모든 이사가 음성을 동시에 송·수신하는 통신수단에 의하여 결의에 참가하는 것을 허용하고 있으며, 이 경우 당해 이사는 이사회에 직접 출석한 것으로 판단합니다. 이사회 운영규정 제9조에 따라 이사회 부의사항에 특별한 이해관계가 있는 이사의 의결권 행사를 제한하여 이해상충 가능성을 제도적으로 차단하고 있습니다.

ESG 위원회

바이오에프디엔씨는 내부 규정에 따라 이사회 내 ESG 위원회를 설치하여 운영하고 있습니다. ESG 위원회는 ESG 경영에 대한 의사결정 등에 책임을 가지고, 바이오에프디엔씨의 중장기 ESG 전략, 주주권익보호, 독점거래, 공정거래, 윤리경영, 사회적 가치 창출, 기후변화 대응, 안전·보건정책 및 계획 등에 대하여 협의하고 의결하는 역할을 담당하고 있습니다.

| ESG 위원회 | ESG 위원회 심의 내용 | | | |
|---------|--|---|--|---|
| | ESG 전략 수립 | 주요 ESG 활동 보고 | 사회공헌 | 안전보건 |
| | <ul style="list-style-type: none"> ESG 경영전략 및 방향성, 경영방침 기후변화 대응방안, 환경보호 계획, 친환경 기술 조직별 ESG 목표 | <ul style="list-style-type: none"> 대외 ESG 평가 온실가스, 수자원, 폐기물 사용량 관리 친환경 공급망 관리 언론 홍보 | <ul style="list-style-type: none"> 사회공헌정책 수립 후원금 및 기부금 지급 사회공헌활동 결과 | <ul style="list-style-type: none"> 안전보건정책 및 방침 안전보건위원회 활동내역 |

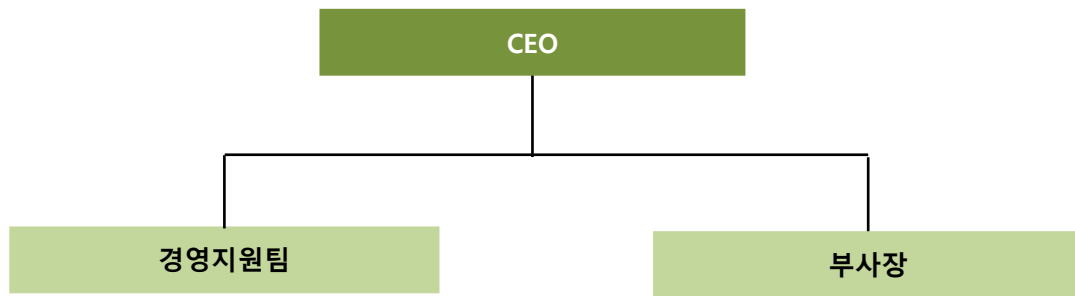
Governance

윤리경영

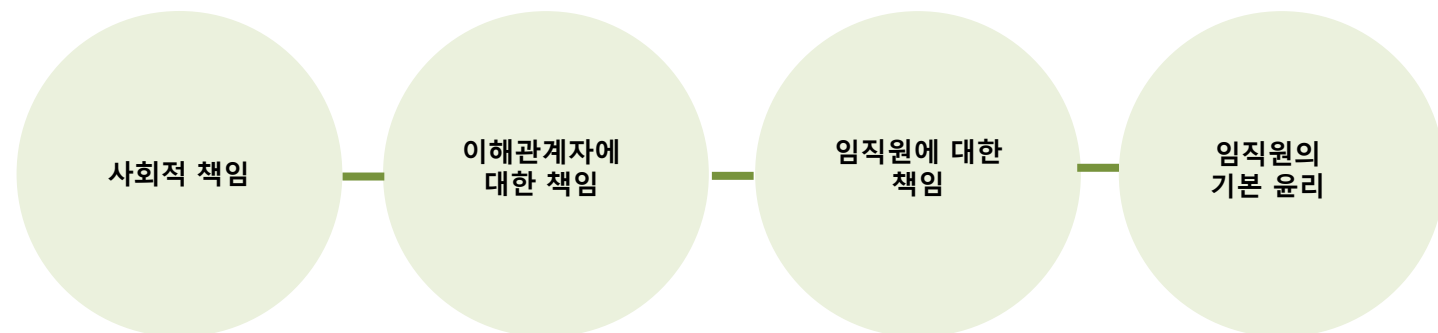
윤리경영

바이오에프디앤씨는 윤리적 경영을 기업 활동의 핵심으로 삼고 있으며, 모든 이해관계자와의 신뢰를 바탕으로 지속 가능한 성장을 추구하고 있습니다. 윤리경영 방침을 제정함으로써 바이오에프디앤씨의 투명한 윤리경영 시스템을 구축하였습니다. 또한 임직원들은 윤리규범 실천서약서를 통해 윤리경영에 대한 의무와 책임을 인식하고 이를 경영에서 실천하기 위해 최선의 노력을 다하고 있습니다. 또한 대표이사로 이루어진 윤리경영 조직을 통해 바이오에프디앤씨의 윤리경영 실천 현황을 지속적으로 모니터링하고 있습니다.

윤리경영 조직도



윤리경영 책임



윤리경영 방침

바이오에프디앤씨는 윤리적 기업 문화를 강화하고 임직원이 투명하고 책임 있는 행동을 실천할 수 있도록, 윤리규범을 제정하였습니다. 바이오에프디앤씨는 기업시민으로 정직한 기업, 원칙을 준수하는 기업이 되고자 최선을 다하고 있으며, 윤리 원칙과 기본에 충실한 "정도경영", 성실과 정직의 "투명경영", "친환경적인 미래경영", "ESG경영"에 심혈을 기울이고 있습니다. 바이오에프디앤씨의 기본 가치를 바탕으로 고객의 행복과 안전, 임직원의 보람, 경쟁사와 공정한 경쟁, 협력회사와 공존 공영, 주주의 권익 보장을 위해 노력하며 국가와 사회 발전에 공헌하는 기업으로 도약하고자 합니다. 바이오에프디앤씨의 모든 구성원은 윤리 헌장, 윤리강령 및 실천예규로 구성된 윤리 경영 방침에 따라 윤리 경영을 실천하기 위해 노력하고 있습니다.

| | | |
|-------|---|-------------------------|
| 윤리 헌장 | 1 | 우리는 ESG경영을 통해 사회에 기여한다. |
| | 2 | 우리는 고객의 행복과 안전을 추구한다. |
| | 3 | 우리는 임직원의 보람을 증시한다. |
| | 4 | 우리는 공정한 경쟁을 한다. |
| | 5 | 우리는 협력회사와 공존공영한다. |
| | 6 | 우리는 주주의 권익을 보호한다. |
| | 7 | 우리는 국가와 사회 발전에 공헌한다. |

윤리 규범

서 문

1. 제정목적
바이오에프디앤씨는 기업시민으로 정직한 기업, 원칙을 준수하는 기업이 되고자 최선을 다하고 있으며, 윤리 원칙과 기본에 충실한 "정도경영", 성실과 정직의 "투명경영", "친환경적인 미래경영", "ESG경영"에 심혈을 기울이고 있습니다. 이를 바탕으로 고객의 행복과 안전, 임직원의 보람, 경쟁사와 공정한 경쟁, 협력회사와 공존공영, 주주의 권익 보장을 위해 노력하며 국가와 사회 발전에 공헌하는 기업으로 도약하고자 합니다. 윤리 경영의 실천은 이를 위한 근간이 되는 바 바이오에프디앤씨의 모든 구성원은 본 윤리 헌장, 윤리강령 및 실천예규를 준수하여야 합니다.

2. 적용범위
윤리헌장, 윤리강령 및 실천예규의 적용대상은 바이오에프디앤씨의 국내 외 법인 및 지사, 자회사 및 손자회사, 파트너사를 포함하며, 바이오에프디앤씨의 임직원은 종업자 및 판매서비스 조직을 대할 때에도 본 윤리헌장, 윤리강령 및 실천예규에 따라 행동한다. 본 윤리헌장, 윤리강령 및 실천예규가 적용되는 조직의 모든 임직원은 해당 국가의 법규를 준수하는 동시에 이에 따라 업무를 수행해야 한다. 더 나아가 당사와 거래관계에 있는 모든 이해관계자도 본 윤리헌장, 윤리강령 및 실천예규를 존중할 수 있도록 권장하여야 한다.

3. 적용대상
윤리헌장, 윤리강령 및 실천예규가 적용되는 회사는 본 윤리헌장, 윤리강령 및 실천예규를 기본으로 하는 규정, 정책, 지침 등에 따라 업무를 수행해야 한다. 본 윤리헌장, 윤리강령, 실천예규, 관련 규정, 정책, 지침 등이 현지 국가의 법규와 상충되는 경우에는 현지 법규를 우선적으로 준수하고, 해당 국가에서 요구하는 법규 및 산업 특성을 반영하여 본 윤리헌장, 윤리강령 및 실천예규를 개정하여 사용할 수 있으며, 필요시 별도의 세부 정책을 수립할 수 있다. 본 윤리헌장, 윤리강령 및 실천예규를 도입하고자 하는 조직은 바이오에프디앤씨의 사전허가를 얻어야 한다.

윤리 강령

1. 고객에 대한 책임
1-1. 고객에게 이익이 되는 것은 회사에도 이익이 된다는 신념으로 고객을 대한다. 항상 고객 입장에서 생각하고, 고객의 의견과 기대를 존중하며, 고객과의 약속을 반드시 지킨다.
1-2. 직원의 직무를 책임으로 책임감으로써 고객으로부터 불만은 사면과 신뢰를 얻을 수 있도록 최선을 다한다.
1-3. 고객의 이해를 위한 투명한 행위를 위하여 필요한 정보를 적극적으로 제공하고, 제품과 서비스에 대한 불만을 해결할 수 있는 책임감을 갖는다.
1-4. 제품 및 서비스와 관련된 정보와 유용한 정보를 고객에게 제공하여 공정한 거래를 할 수 있도록 하되, 허위 및 과장된 정보를 제공하지 않는다.
→ 마케팅 요구조건

2. 임직원에 대한 기본 윤리
2-1. 직원
2-1-1. 비윤리적 어떠한 행위의 불법 비윤리적 이익이나 뇌물을 이해관계자로부터 수수하거나, 제공 또는 제공을 약속하지 않는다.
2-2. 무관용의 윤리
2-2-1. 윤리헌장과 관련된 모든 직부수행에 발생한 부패 범죄는 어떠한 경우라도 용인되지 않는다.
2-3. 업무 관련 행동 및 태도
2-3-1. 임직원은 회사에 대한 평판과 신뢰를 높이기 위하여 필요한 경우 고객에게 부여된 사명을 성실하게 수행하며, 고객, 고객 및 회사 이해관계자의 이익에 반하는 다용과 같은 행동을 하지 않는다.
2-3-2. 이해관계자에게서 사내 통용되는 행위
2-3-3. 이해관계자에 대한 부정행위 및 부당한 행위
2-3-4. 이해관계자의 권익에 대한 부당한 침해 행위
2-3-5. 회사 자산의 불법 사용 행위
2-3-6. 회사 계정의 오용 및 허위보고 행위
2-3-7. 사내의 부정행위 행위
2-3-8. 성별차별이나 인종차별을 조장하는 행위의 지양 행위
2-3-9. 기타, 직무관련, 권리를 침해할 수 있는 행위 등
2-4. 윤리 교육
윤리를 정확히 구별하며, 자신의 지위를 이용하여 사적인 이익을 추구하지 않는다. 회사와 개인의 이해가 상충될 경우에는 회사 우선적으로 생각한다.
2-5. 부당 부당행위 근절
상급자는 하급자에게 부당 부당행위를 지시 또는 종용하도록 강요해서는 안되며, 하급자는

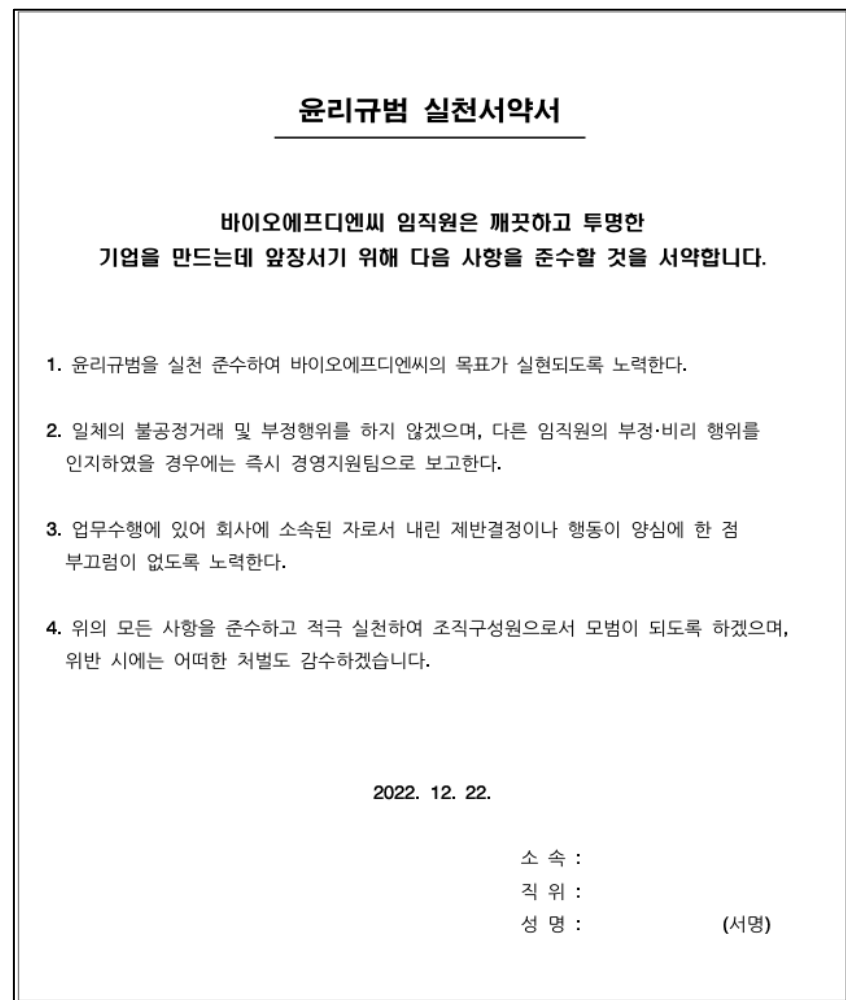
Governance

윤리경영

윤리규범 실천서약서

바이오에프디엔씨는 모든 구성원이 윤리적 행동을 직무 수행에 있어서 실천할 수 있도록 윤리규범 실천서약서를 작성하고 있습니다. 윤리규범 실천서약서를 통해 기본적인 윤리 가이드라인을 명확히 전달하여 구성원들이 이를 준수하도록 유도하고 있습니다. 또한 윤리규범을 명시적으로 제시함으로써 구성원들이 법적, 도덕적 위반 행위를 하는 것을 방지하고 있습니다. 특히 부정부패, 정보 유출 등의 문제가 발생하지 않도록 예방하는데 윤리규범 실천서약서의 목적이 있습니다. 윤리규범 실천서약서를 통해 윤리경영을 추구하는 바이오에프디엔씨의 조직 문화를 강화하고 위기관리 능력을 향상시키고 있습니다.

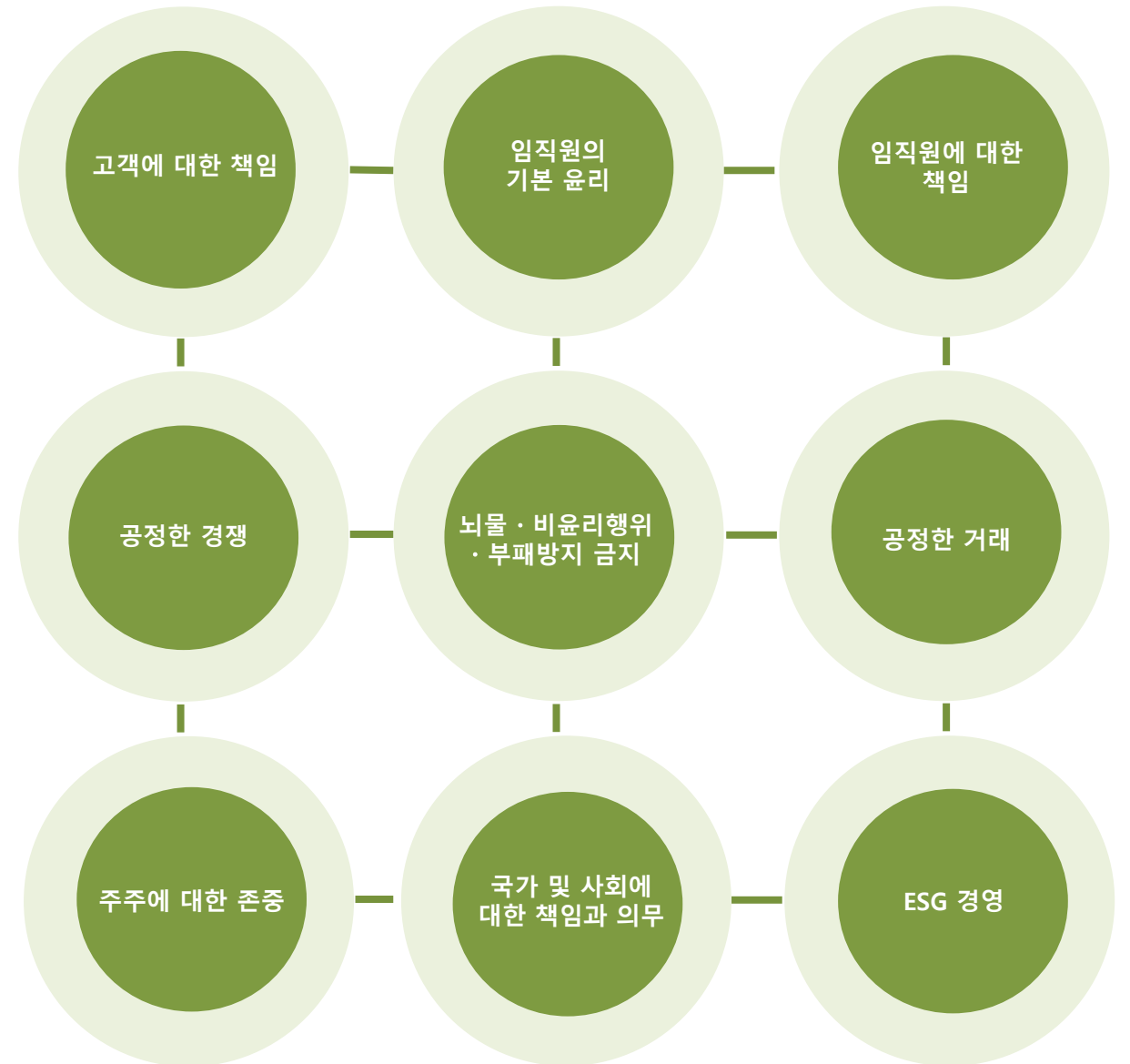
윤리규범 실천서약서



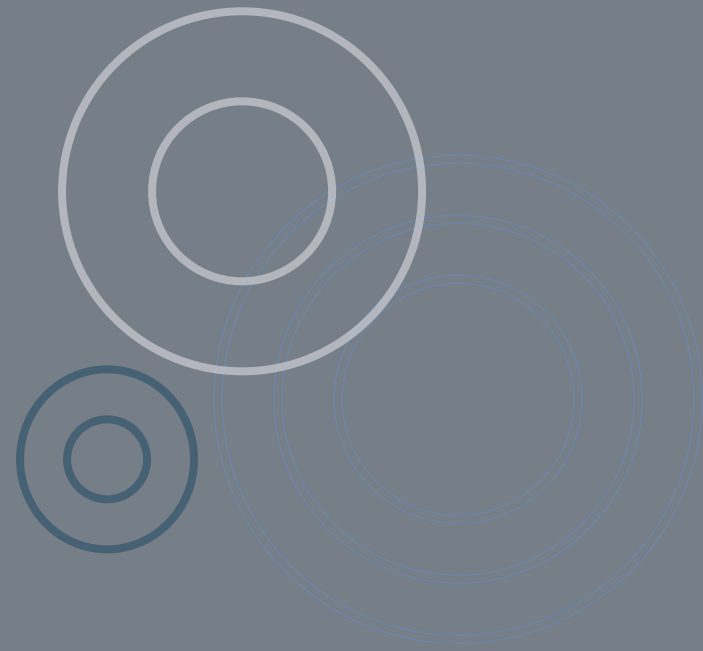
윤리 강령

바이오에프디엔씨는 임직원이 실제 업무를 수행함에 있어 윤리적으로 행동할 수 있도록 윤리 강령을 제정하여 임직원들에게 배포하였습니다. 윤리 강령은 고객에 대한 책임, 임직원의 기본 윤리, 임직원에게 대한 책임, 공정한 경쟁, 뇌물·비윤리행위·부패방지 금지, 공정한 거래, 주주에 대한 존중, 국가 및 사회에 대한 책임과 의무, ESG 경영의 항목으로 이루어져 있으며, 바이오에프디엔씨의 모든 경영 활동은 윤리 강령에 따라 이루어지고 있습니다.

윤리 강령 주요 내용



Appendix



| | |
|-----------|----|
| 이해관계자 참여 | 52 |
| 중대성 평가 | 53 |
| GRI Index | 54 |

Appendix

이해관계자 참여

바이오에프디엔씨는 고객사, 주주 및 투자자, 임직원, 협력사 및 지역사회를 주요 이해관계자 그룹으로 정의하였습니다. 각 이해관계자와의 원활한 소통을 위해 다양한 소통 채널을 운영하며 주요 의견과 관심 이슈를 파악하고 관리함으로써 이해관계자와 함께 지속가능경영 활동을 추진하고 있습니다.

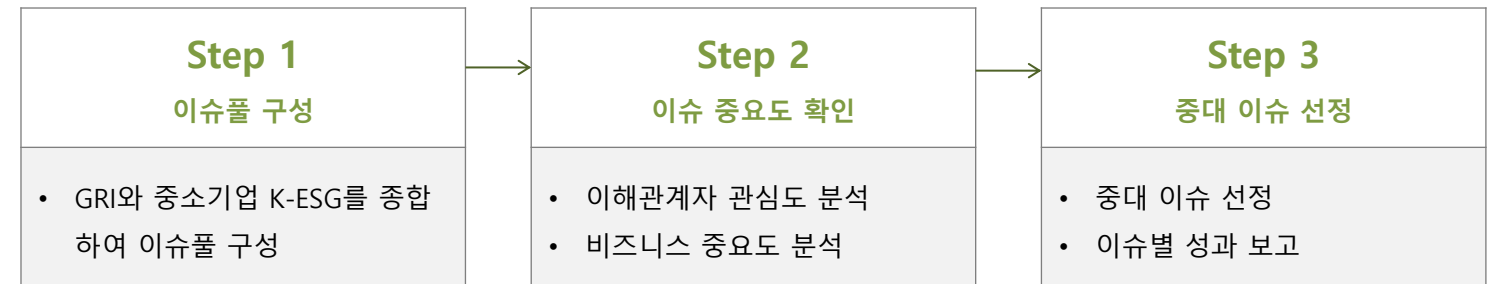
이해관계자 소통 채널

| 구분 | 소통 채널 |
|--|-----------------------|
|  고객사 | 바이오에프디엔씨 홈페이지 |
|  주주 및 투자자 | 주주총회/이사회 기업공시 |
|  임직원 | 노사협의회 사내 커뮤니케이션 채널 |
|  협력사 | 협력사 간담회 |
|  지역사회 | 사회공헌 활동 |

중대성 평가

바이오에프디엔씨는 기업의 비즈니스와 이해관계자가 중요하게 생각하는 이슈를 선정하기 위해 중대성 평가를 실시하였습니다. GRI(Global Reporting Initiative)와 중소기업 K-ESG 가이드라인을 기반으로 이슈풀을 구축하였으며, 우수기업 벤치마킹, ESG 관련 법규 및 표준 분석을 통해 총 17개의 이슈 중 3개가 중대성 이슈로 선정되었습니다.

중대성 평가 프로세스



중대성 평가 결과



| 중대성 이슈 | R&D 성과 | 보고페이지 |
|--------|---|-------|
| 1 | 제품/서비스 책임 식물세포 기반 유효물질 및 약리물질 개발기술 등 | - |
| 2 | 온실가스 배출량 관리 | - |
| 3 | 임직원 다양성 제고 | - |

Appendix

GRI Index

| 주제 | 지표 | 페이지 | |
|----------------------------|------|---------------------------|----------------|
| General Disclosures | | | |
| GRI 2: 일반 공시 | 2-1 | 조직 세부 정보 | 8 |
| | 2-2 | 지속가능경영보고서에 포함된 조직 목록 | 8 |
| | 2-3 | 보고기간, 보고주기 및 문의처 | 2 |
| | 2-4 | 정보의 재기술 | N/A |
| | 2-5 | 외부 검증 | N/A |
| | 2-6 | 기업 활동, 가치 사슬 및 기타 비즈니스 관계 | 10-13 |
| | 2-7 | 임직원 | 31 |
| | 2-8 | 임직원이 아닌 근로자 | 31 |
| | 2-9 | 지배구조 | 44 |
| | 2-10 | 최고 거버넌스 기구의 추천 및 선정 | 44 |
| | 2-11 | 최고의사결정기구 의장 | 44 |
| | 2-12 | 영향 관리를 감독하는 최고의사결정기구의 역할 | 37 |
| | 2-13 | 영향 관리에 대한 책임 위임 | 37 |
| | 2-14 | 지속가능성 보고에 대한 최고의사결정기구 역할 | 45 |
| | 2-15 | 이해관계 상충 | 44 |
| | 2-16 | 중요 문제에 대한 커뮤니케이션 | 45 |
| | 2-17 | 최고의사결정기구의 종합 지식 | 44 |
| | 2-18 | 최고의사결정기구의 성과 평가 | 45 |
| | 2-19 | 보수 정책 | N/A |
| | 2-20 | 보수 결정 절차 | N/A |
| | 2-21 | 연간 총 보상 비율 | N/A |
| | 2-22 | 지속가능한 개발전략에 관한 성명서 | 6-7 |
| | 2-23 | 정책 공약 | 22, 36, 38, 47 |
| | 2-24 | 정책 공약 책임 | 22, 36, 38, 47 |
| | 2-25 | 부정적인 영향을 해결하기 위한 프로세스 | 24, 26 |

| 주제 | 지표 | 페이지 | |
|----------------------------|------------------------------|--------------------------|-----|
| GRI 2: 일반 공시 | 2-26 | 고충 제기 및 자문 요청 메커니즘 | N/A |
| | 2-27 | 법률 및 규정 준수 | 23 |
| | 2-28 | 가입 협회 | N/A |
| | 2-29 | 이해관계자 참여 방식 | 52 |
| | 2-30 | 단체협약 | N/A |
| Material Topics | | | |
| GRI 3: 중대 이슈 | 3-1 | 중요 주제 결정 프로세스 | 53 |
| | 3-2 | 중요 주제 목록 | 53 |
| 중대성 이슈 1: 제품/서비스 책임 | | | |
| GRI 3: 중대 이슈 | 3-3 | 중요 주제 관리 | N/A |
| | 416-1 | 제품/서비스의 건강 및 안전 영향 평가 | N/A |
| GRI 416: 고객 안전/보건 | 416-2 | 제품/서비스의 건강 및 안전 영향 관련 위반 | N/A |
| | 중대성 이슈 2: 온실가스 배출량 관리 | | |
| GRI 3: 중대 이슈 | 3-3 | 중요 주제 관리 | 24 |
| | 305-1 | 직접 온실가스 배출량 | 25 |
| | 305-2 | 간접 온실가스 배출량 | 25 |
| GRI 305: 배출 | 305-5 | 온실가스 배출 감축 | 25 |
| | 중대성 이슈 3: 임직원 다양성 제고 | | |
| GRI 3: 중대 이슈 | 3-3 | 중요 주제 관리 | 35 |
| | 405-1 | 지배구조 기구와 직원의 다양성 | 35 |
| GRI 405: 다양성과 동등한 기회 | 405-2 | 남성 대비 여성의 기본급 및 보수 비율 | N/A |